



Centro de Recuperación de Fauna La Granja de El Saler



Balance de Actividades 2014





BALANCE DE ACTIVIDADES 2014

En 2014 se cumplieron 26 años de funcionamiento ininterrumpido del Centro de Recuperación de Fauna Salvaje “La Granja” de El Saler. Desde sus inicios, en 1988, más de 70.000 animales han pasado por estas instalaciones, tratándose en muchos casos de especies cuyas poblaciones salvajes se encuentran muy amenazadas. Estos resultados ponen de manifiesto el papel que ejerce el centro en la conservación de la fauna de nuestro medio natural.





1. Ingresos Totales y Evolución Histórica	1
2. Número de Ingresos y Distribución en Grupos Zoológicos	2
3. Estacionalidad de los Ingresos	6
4. Procedencia de los Ejemplares Ingresados	7
5. Tipos de Entrada	8
6. Recogida de los Ejemplares de Fauna Herida	9
7. Causas de Admisión	10
8. Asistencia y Rescate de Fauna Salvaje	13
9. Éxito en la Recuperación	14
10. Colaboraciones con el CRF La Granja de El Saler	17
11. Proyectos de Cría en Cautividad y Reintroducción Desarrollados en las Instalaciones del CRF La Granja de El Saler	18
12. Seguimiento de Especies catalogadas	23
13. Otras actuaciones	34
ANEXO. Listado de ingresos por especie en el CRF La Granja de El Saler	39

1

Ingresos Totales y Evolución Histórica

Este año ingresaron en el centro un total de 2.832 ejemplares, lo que supone un promedio de 8 ejemplares al día. La mayor parte de las admisiones correspondió, como todas las temporadas, a la fauna salvaje autóctona, con 1.923 registros, mientras que los ejemplares de fauna alóctona, por lo general galápagos exóticos entregados por sus propietarios, conformaron un total de 474 entradas. Por otro lado, en 2014 nacieron en el Centro de Recuperación de Fauna 435 ejemplares de especies amenazadas, enmarcados en los diferentes proyectos de cría en cautividad y reintroducción que se llevan a cabo en estas instalaciones.

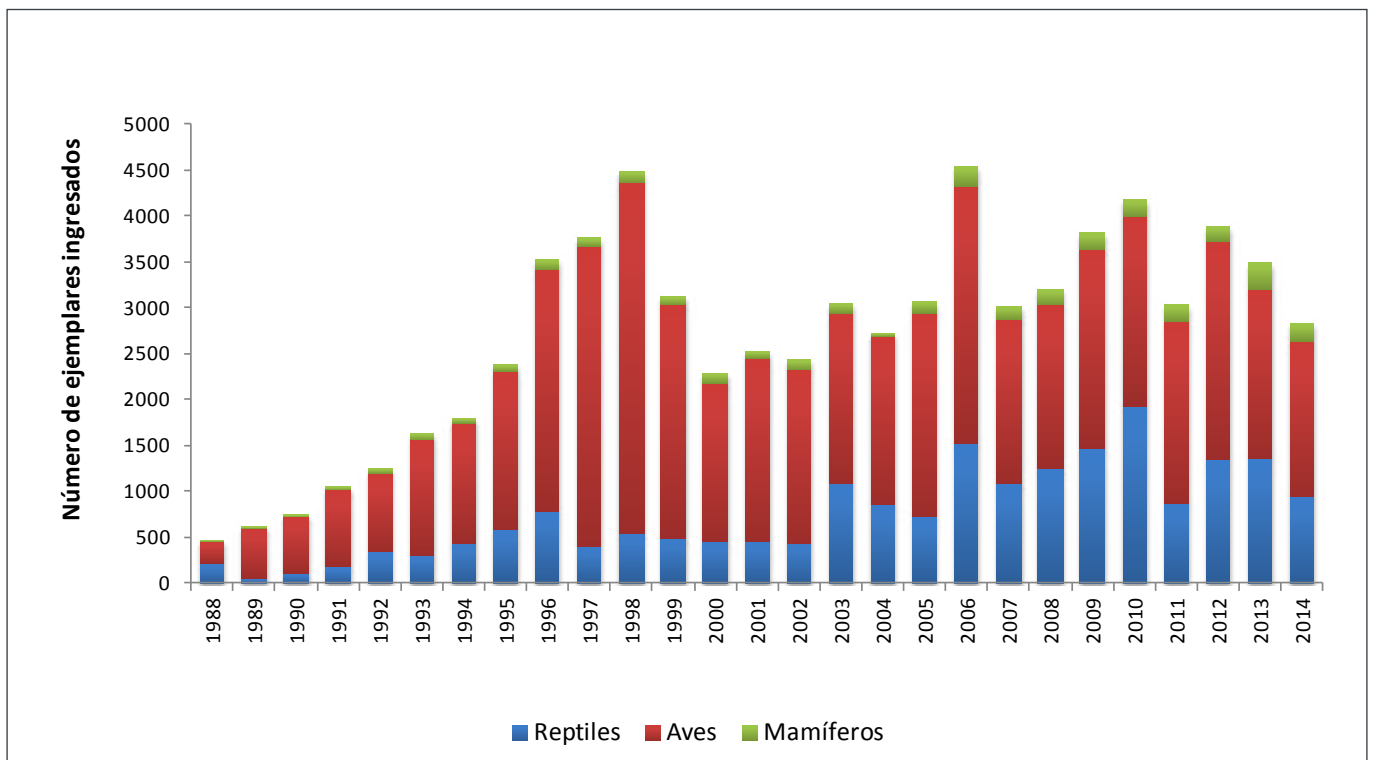


Figura 1 Serie de ingresos anuales en el Centro de Recuperación desde su creación en 1988 hasta 2014, por grupos zoológicos.

2

Número de Ingresos y Distribución en Grupos Zoológicos

Tal y como ocurre todas las temporadas, la mayor parte de los ingresos en 2014 correspondió al grupo de las aves, con un 60% las entradas y un total de 121 especies representadas. El grupo de los anfibios/reptiles queda bastante alejado, con un 33% de los ingresos pertenecientes a 34 especies diferentes. Por último, las entradas de mamíferos en el centro supusieron un escaso 7% del total, con 24 especies representadas.

Dentro del grupo de las aves, las admisiones de rapaces constituyeron el 39%. En esta categoría cabe señalar los 215 registros correspondientes a una rapaz diurna, el cernícalo vulgar, el ave con mayor número de ingresos en 2014; aunque también destacarían dos rapaces nocturnas: el mochuelo y el búho real, con 77 y 52 ejemplares ingresados respectivamente. Por otra parte, las aves acuáticas supusieron un 26% de las entradas totales, siendo la especie con mayor representación el ánade real, con 139 ingresos. El resto, un 35%, correspondió a aves pertenecientes a otros órdenes, destacando los ingresos de vencejos y aviones comunes durante los meses en que tiene lugar la temporada reproductora para estas dos especies.

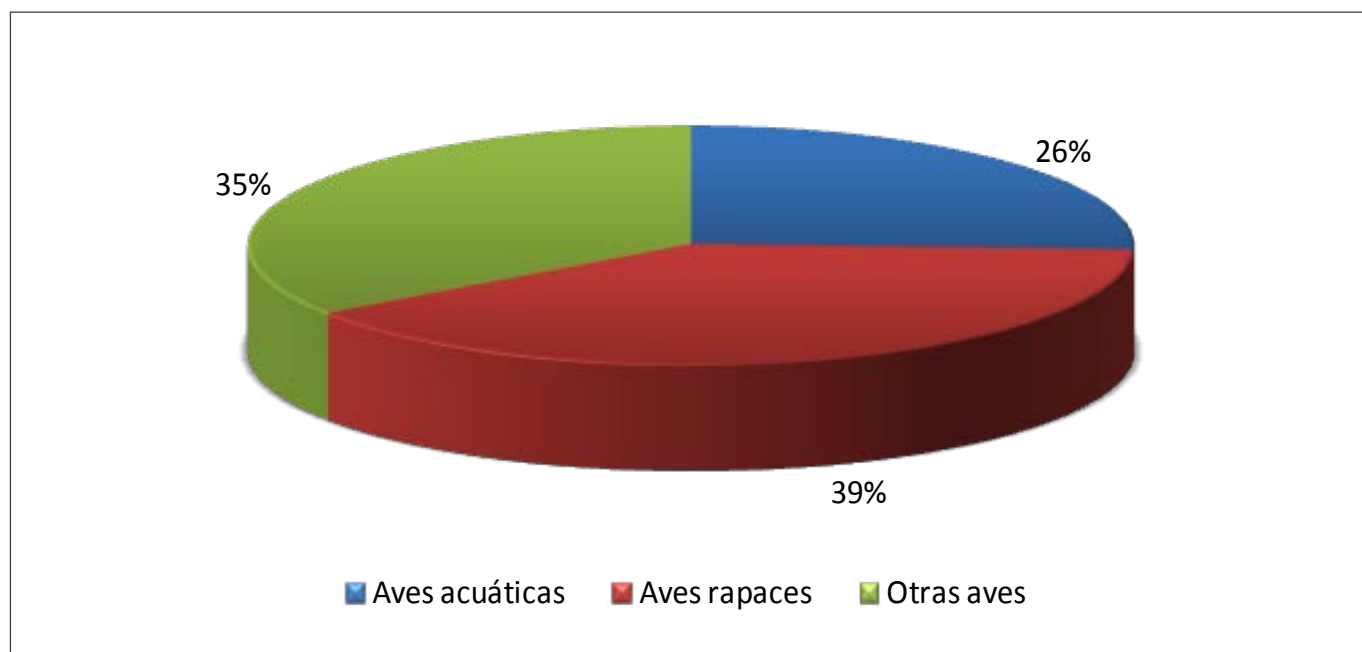


Figura 2 Ingresos por grupos de aves.



Ejemplar en recuperación de zampullín cuellinegro.

Respecto al grupo de los reptiles, la mayoría de las entradas los conformaron galápagos exóticos y tortugas de tierra entregadas por particulares que los mantenían en cautividad como mascotas, además de los ejemplares de tortuga mediterránea nacidos en el propio centro, en el marco del programa de reintroducción de esta especie en la Comunitat Valenciana. Por otra parte, hubo también 52 ingresos de tortugas de agua dulce autóctonas de nuestro territorio: los galápagos leproso y europeo.

En último lugar encontramos al grupo de los mamíferos, el de menor representación, donde erizos comunes y ardillas fueron las dos especies con mayor número de entradas, con 55 y 28 ingresos respectivamente.

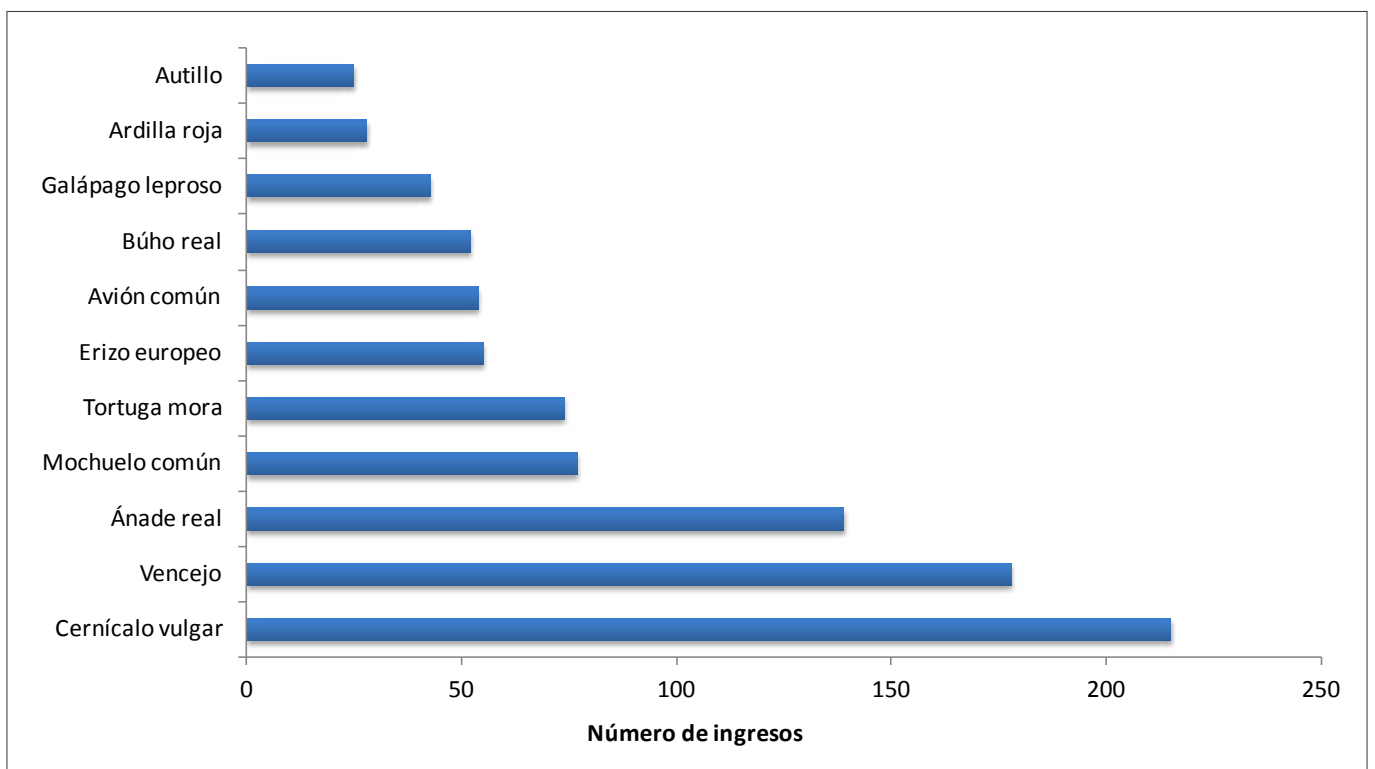


Figura 3 Especies autóctonas más abundantes en número de ingresos*

* En esta lista no se han incluido las especies para las que existe un plan de cría en cautividad.



Polluelo de chorlitejo patinegro, especie catalogada como Vulnerable a nivel autonómico.

Admisión de especies catalogadas

La rehabilitación y reinserción al medio natural de animales cuyas poblaciones salvajes se encuentran amenazadas es una de las actuaciones que mayor importancia adquiere desde el punto de vista de la conservación. En este sentido, todos los años ingresan en el CRFLG decenas de ejemplares de especies protegidas al más alto nivel, caso de aquellas catalogadas en las categorías de Vulnerable o En peligro de extinción. A estas cifras habría que sumar además los ejemplares nacidos dentro de los programas de reintroducción y refuerzo poblacional de especies amenazadas que se desarrollan desde el centro.

Tabla 1 Ingresos de especies catalogadas como **Vulnerable** o **En peligro de extinción**.

Nombre común	Nombre científico	Nº de ingresos	Catalogación
Aguilucho lagunero	<i>Circus aeruginosus</i>	8	EP
Focha cornuda	<i>Fulica cristata*</i>	27	EP
Cerceta pardilla	<i>Marmaronetta angustirostris*</i>	42	EP
Milano real	<i>Milvus milvus</i>	1	EP
Malvasía cabeciblanca	<i>Oxyura leucocephala</i>	2	EP
Pardela balear	<i>Puffinus mauretanicus</i>	2	EP
Tortuga mediterránea	<i>Testudo hermanni hermanni*</i>	338	EP
Águila perdicera	<i>Aquila fasciata</i>	6	V
Garza imperial	<i>Ardea purpurea</i>	3	V
Garcilla cangrejera	<i>Ardeola ralloides</i>	1	V
Tortuga boba	<i>Caretta caretta</i>	14	V
Chorlitejo patinegro	<i>Charadrius alexandrinus</i>	2	V
Fumarel cariblanco	<i>Chlidonias hybridus</i>	2	V
Cigüeña negra	<i>Ciconia nigra</i>	1	V
Aguilucho cenizo	<i>Circus pygargus</i>	1	V
Galápago europeo	<i>Emys orbicularis</i>	9	V
Halcón de Eleonor	<i>Falco eleonora</i>	1	V
Cernícalo primilla	<i>Falco naumanni*</i>	139	V
Paño europeo	<i>Hydrobates pelagicus</i>	1	V
Gaviota de Audouin	<i>Larus audouinii</i>	10	V
Águila pescadora	<i>Pandion haliaetus</i>	2	V
Gallipato	<i>Pleurodeles waltl</i>	9	V
Charrancito	<i>Sterna albifrons</i>	2	V
Charrán común	<i>Sterna hirundo</i>	4	V

* Se incluyen los ejemplares nacidos en el Centro de Recuperación.
EP: En peligro de extinción; V: Vulnerable.



El ingreso de ejemplares pertenecientes a especies amenazadas permite que éstos puedan ser liberados con marcas de lectura a distancia, posibilitando así un seguimiento más detallado de sus poblaciones.

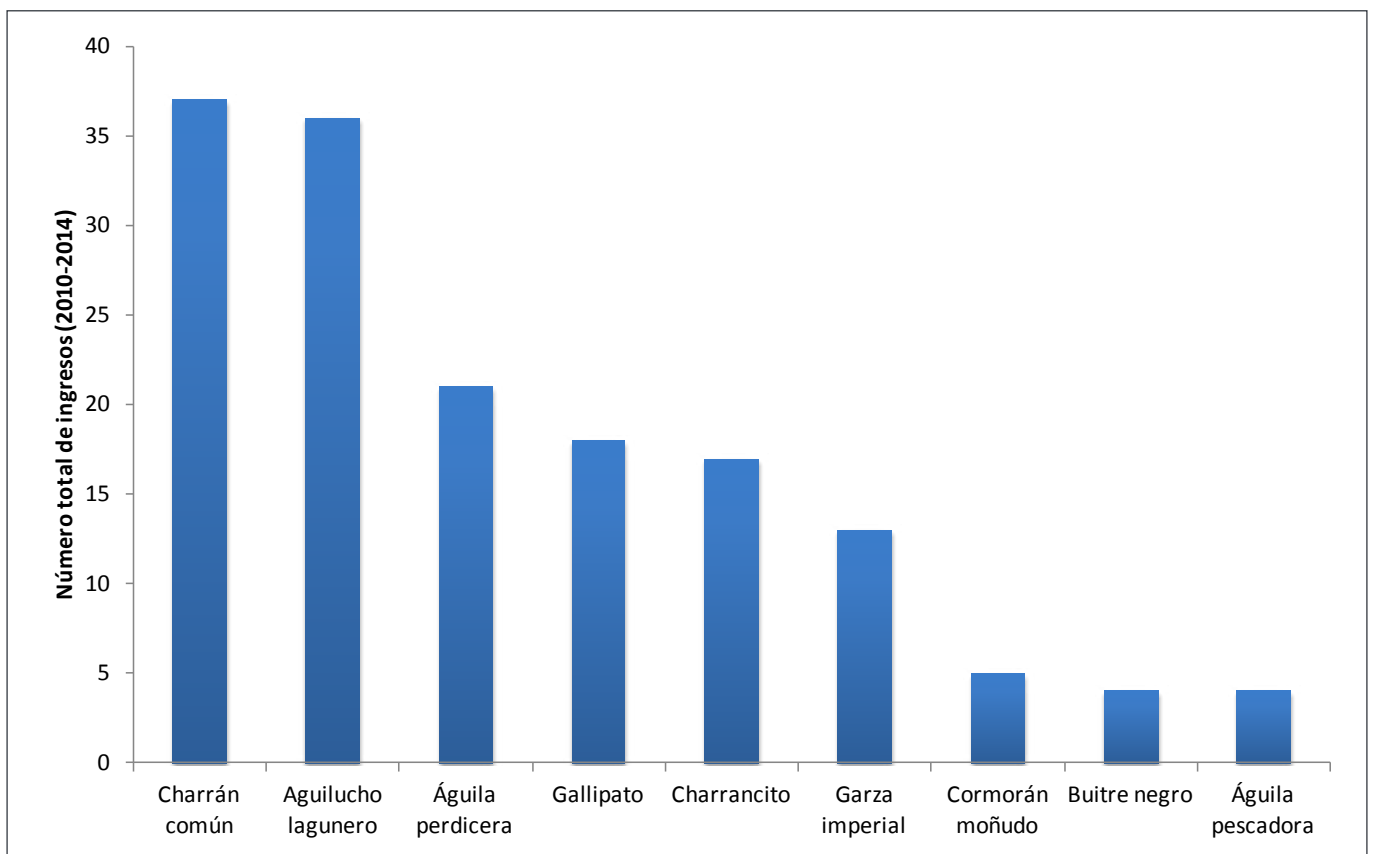


Figura 4 Ingresos de algunas especies catalogadas en el CRF La Granja en los últimos cinco años.

3

Estacionalidad de los Ingresos

Como ocurre todos los años, es en los meses de primavera y verano cuando tiene lugar el mayor número de admisiones. Esto se debe a que en esta época ingresa un elevado número de polluelos huérfanos y crías de aves incapaces todavía de volar, que son encontradas por los ciudadanos y finalmente entregadas en el centro. Buenos ejemplos de ellos son los 117 ejemplares de vencejo común, los 76 de cernícalo vulgar, los 69 de ánade real o los 33 de mochuelo común, todos ellos pollos o jóvenes incapaces de valerse por sí mismos, que ingresaron en el CRFLG durante los meses de junio y julio de este año.

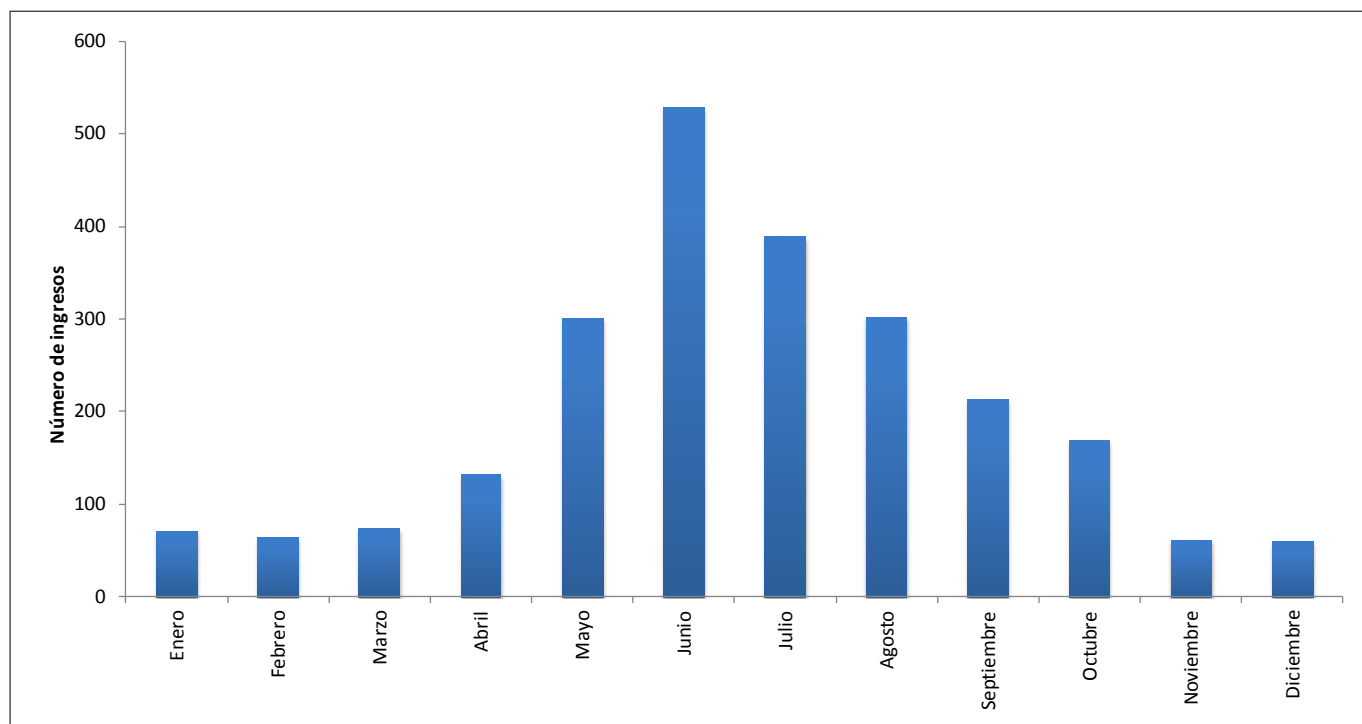


Figura 5 Ingresos mensuales durante el año 2014.

4

Procedencia de los Ejemplares Ingresados

La cercanía del centro de recuperación a la capital de la provincia explica que casi una tercera parte de los ejemplares ingresados procedan de Valencia y su área metropolitana. Así y todo, la mayoría de municipios que integran la provincia de Valencia se encuentran representados, lo que indica que la existencia del CRFLG es bien conocida tanto por particulares como por los diferentes organismos oficiales existentes.

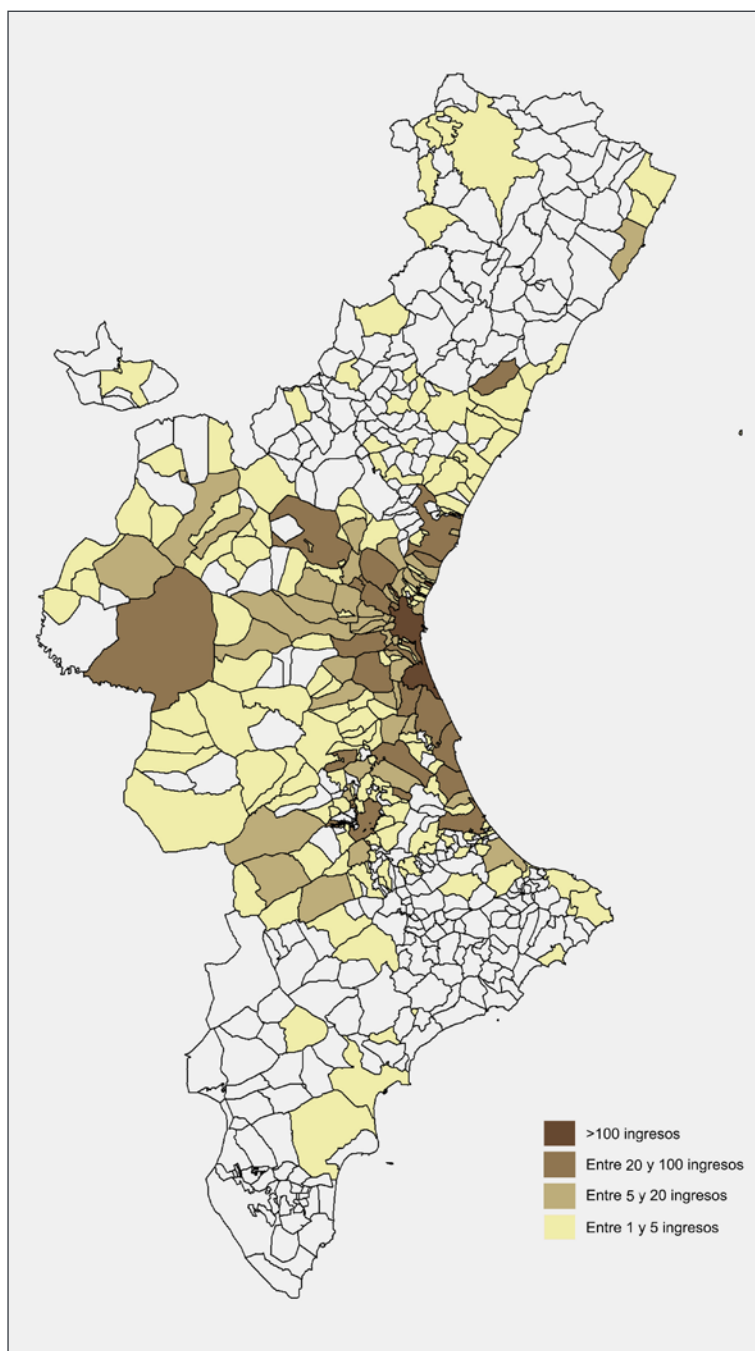


Figura 6 Número de ingresos por municipio.

5

Tipos de Entrada

Los animales que llegan al centro o son recogidos por personal del mismo pueden hacerlo a través de dos vías, bien directamente a través de los ciudadanos particulares o bien a través de diferentes instituciones. En 2014, el 61% del total de los animales ingresados llegó al centro directamente de manos de particulares, lo cual manifiesta el elevado grado de concienciación medioambiental existente entre la ciudadanía. No menos importante es la contribución de los organismos oficiales que colaboran albergando temporalmente o incluso llevando al centro los animales heridos que llegan a sus dependencias, que en 2014 supuso el 39% del total de los ingresos. Aquí cabe destacar la labor de entidades como la Guardia Civil, la Policía Local o los propios Agentes Medioambientales de la Comunitat Valenciana.

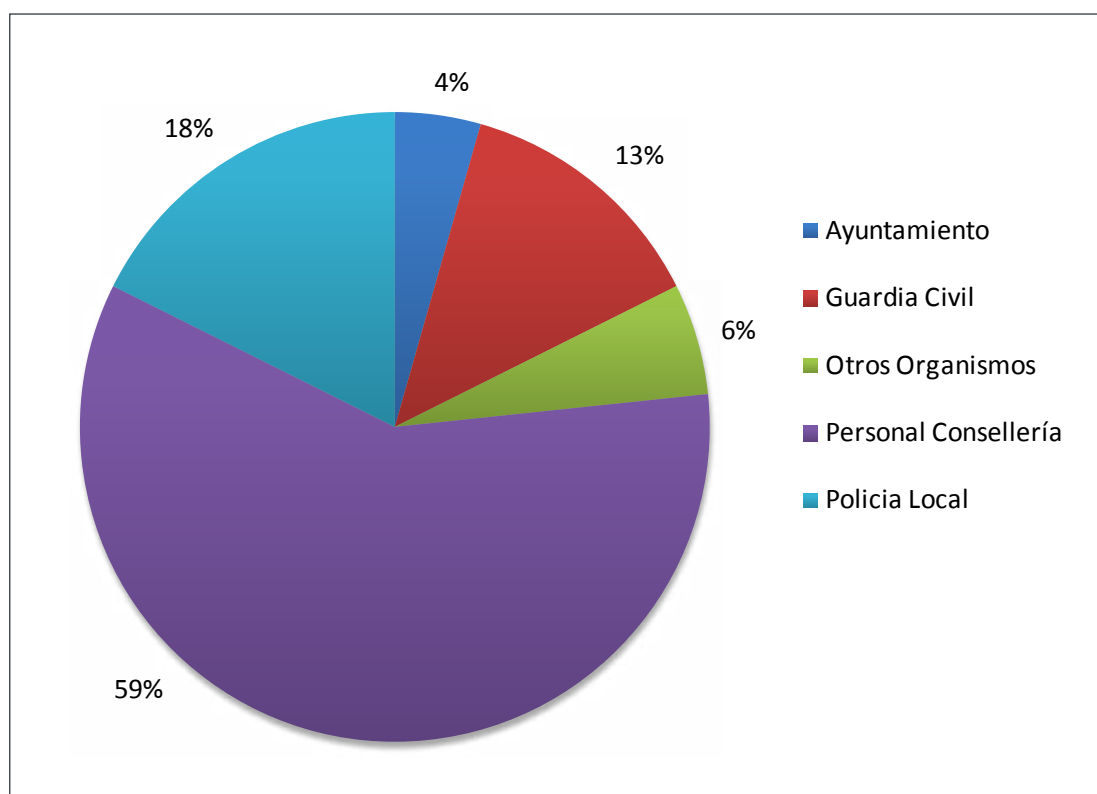


Figura 7 Porcentajes de entrada según organismo oficial.

6

Recogida de los Ejemplares de Fauna Herida

Una de las actuaciones más importantes en la asistencia a la fauna salvaje herida es su recogida a domicilio. El CRFLG dispone de un servicio de recogida que permite que muchos de los ejemplares encontrados puedan llegar al centro con mayor rapidez. En 2014, el personal encargado de estas tareas ha participado en la recogida de una tercera parte de los animales ingresados en el centro, lo que supone un esfuerzo de en torno a 70.000 kilómetros a lo largo de las carreteras de toda la provincia.

Tras llegar al CRFLG, todos los animales acogidos son atendidos y reconocidos por el equipo veterinario.



7

Causas de Admisión

Conocer las principales causas de mortalidad de la fauna salvaje es esencial para poder aplicar medidas de conservación. En este sentido, los animales atendidos en los centros de recuperación son una fuente de información muy valiosa, que en gran medida sirve para valorar los diferentes factores que afectan a nuestra fauna. Si bien es cierto que algunas de las causas de entrada no están directamente relacionadas con estas afecciones, la mayoría sí son resultado de dichas amenazas y, además, suelen repetirse año tras año. Así pues, las principales causas de entrada de los ejemplares ingresados en el centro durante esta temporada quedaron agrupadas en 6 tipos diferentes:

La causa de entrada mayoritaria correspondió este año al apartado crías, con un 27% del total de ejemplares ingresados. Como comentábamos anteriormente, esto se debió principalmente a las admisiones de crías de aves urbanas (vencejos comunes, aviones comunes, cernícalos vulgares, etc.) durante los meses de verano, tanto polluelos caídos del nido como ejemplares jóvenes, incapaces aún de desenvolverse por sí mismos, que acaban siendo recogidos por ciudadanos concienciados. Cada vez más particulares conocen la existencia de los centros de recuperación y se preocupan por entregar estos polluelos huérfanos, lo cual explica que en 2014 ésta haya sido la principal causa de entrada, siendo previsible que continúe en aumento con el paso de los años.

Los polluelos de aves que crían en entornos urbanos conforman el grueso de las admisiones durante los meses de verano. Entre todas ellas destacan las admisiones de crías de vencejos.



La categoría de **nacido en el centro** ha sido la segunda en importancia, con un 19% del total de admisiones. Aquí se incluyen los ejemplares nacidos en las propias instalaciones del CRFLG para abastecer los diferentes planes de cría en cautividad y reintroducción de especies amenazadas que desarrolla la Conselleria de Infraestructuras, Territorio y Medio Ambiente. Es el caso de tortugas mediterráneas, cernícalos primilla, cercetas pardillas o fochas cornudas.

Tabla 2 Número de nacimientos por especie producidos durante 2014.

Especie	Nº de ejemplares nacidos en 2014
<i>Testudo hermanni hermanni</i>	212
<i>Falco naumanni</i>	133
<i>Marmaronetta angustirostris</i>	42
<i>Fulica cristata</i>	25

Los **traumatismos diversos** (15% de los ingresos) comprenden todos aquellos ejemplares de aves que han sufrido un golpe contra algún tipo de estructura (edificaciones, ventanales, vallados...), ingresando en el centro con fracturas o contusiones de diversa índole.

Ejemplar de mochuelo, la rapaz nocturna más común entre las que se acogen en el CRFLG.

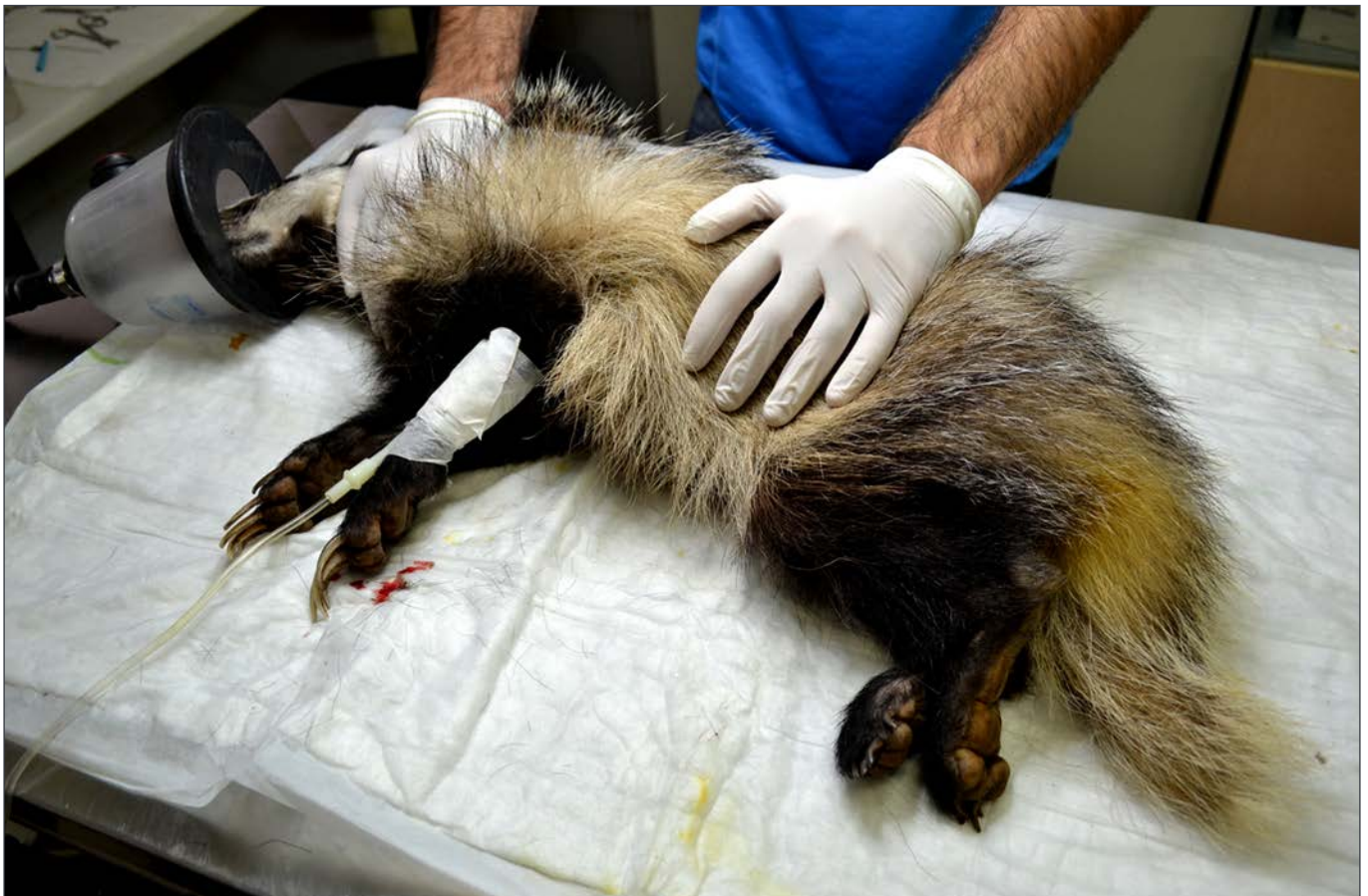


La **entrega voluntaria** (8%) alude a los animales que permanecían en poder de particulares y son cedidos voluntariamente, bien por no poder continuar manteniéndolos, o bien al conocer que se trata de especies protegidas o tuteladas. Suele tratarse de tortugas de tierra y de galápagos exóticos.

Con un porcentaje de ingresos mucho menor, pero no por ello menos relevante, aparece la **electrocución** (2%). Aunque, desafortunadamente, en la gran mayoría de los casos los ejemplares afectados presentan lesiones irreversibles, su ingreso supone una fuente de información clave para poder corregir los apoyos y líneas eléctricas más peligrosas.

Por último, los ejemplares de fauna no cinegética afectados por **disparo** supusieron este año casi un 2% de los registros totales. Lamentablemente, a día de hoy continúan ingresando ejemplares tiroteados de especies amenazadas.

Tejón anestesiado y preparado para ser atendido en el quirófano del CRFLG.



8

Asistencia y Rescate de Fauna Salvaje

Como en años anteriores, durante 2014 se han llevado a cabo desde el CRFLG diversas actuaciones de asesoramiento y asistencia en temas de fauna salvaje, dirigidas a ciudadanos y miembros de organismos oficiales. Entre otras, destaca la captura de culebras autóctonas refugiadas en casas y garajes, el rescate de aves atrapadas en edificios o naves industriales, o la captura de buitres desnutridos aparecidos en entornos urbanos.

En ocasiones aparecen ejemplares jóvenes de buitre leonado en zonas urbanas, por lo general desorientados y con síntomas de desnutrición. Su rehabilitación suele ser exitosa, y en poco tiempo es posible devolverlos a zonas con hábitat adecuado.



Todos los años se realizan diversas actuaciones de captura y rescate de fauna salvaje. En esta ocasión se trató de desenganchar a un búho real que había quedado atrapado en las redes de un polideportivo.



9

Éxito en la Recuperación

El nivel de éxito en la recuperación se mide a partir de los ejemplares que comienzan un determinado tratamiento; es decir, se descartan desde un primer momento tanto los animales que entran muertos como aquéllos que mueren en su primer día de ingreso, debido a la gravedad del estado inicial. También quedan fuera de este análisis los ejemplares que deben ser eutanasiados: en no pocas ocasiones, debido al alcance de sus lesiones o patologías, no es posible curar al animal y se antoja necesario acabar con su sufrimiento de manera humanitaria. De este modo, a lo largo de este año, un 47% de los ejemplares que ingresaron en el centro y para los cuales se inició proceso de recuperación pudieron rehabilitarse plenamente y ser devueltos de nuevo al medio natural. Por otro lado, un 39% murió como consecuencia de las lesiones que presentaba. El resto lo conforman ejemplares que fueron destinados a planes de cría en cautividad, trasladados a otros centros (10%), o que permanecen (4%) en stock o en fase de recuperación en las instalaciones del CRF.

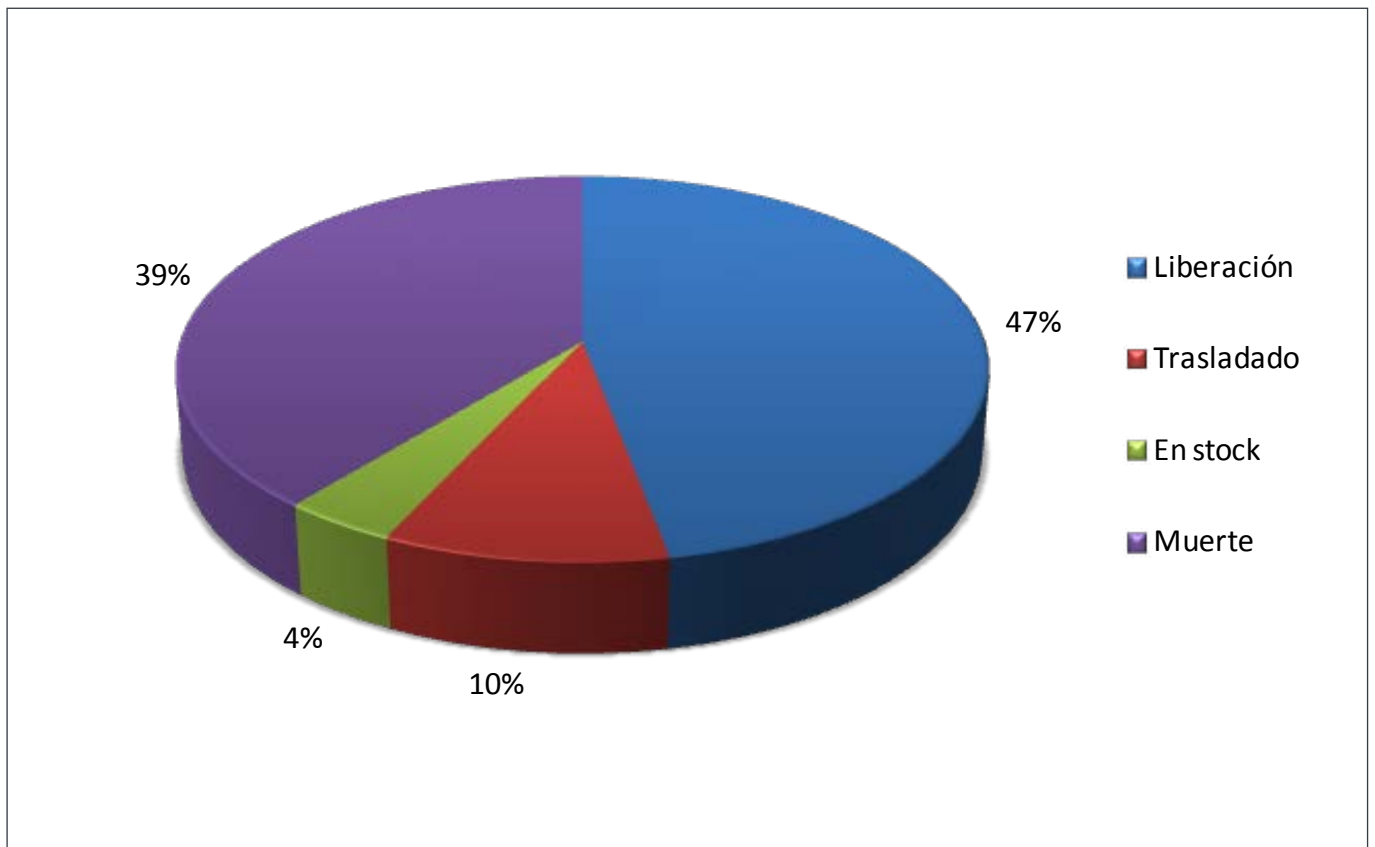


Figura 8 Resultado del proceso de recuperación.

La reinserción en la naturaleza de los ejemplares rehabilitados es un proceso comprometido que exige cierta dedicación. En la mayor parte de los casos es necesario devolver al animal rehabilitado a su zona de origen, lo que supone en ocasiones tener que desplazarse distancias considerables. Además, en la medida de lo posible, se intenta contar con los propios particulares que han entregado el ejemplar herido para que finalmente se encarguen de liberarlo, una vez recuperado de sus lesiones. Esta participación ciudadana es uno de los aspectos positivos más relevantes derivados de las actividades del CRFLG, con un claro componente de sensibilización social.

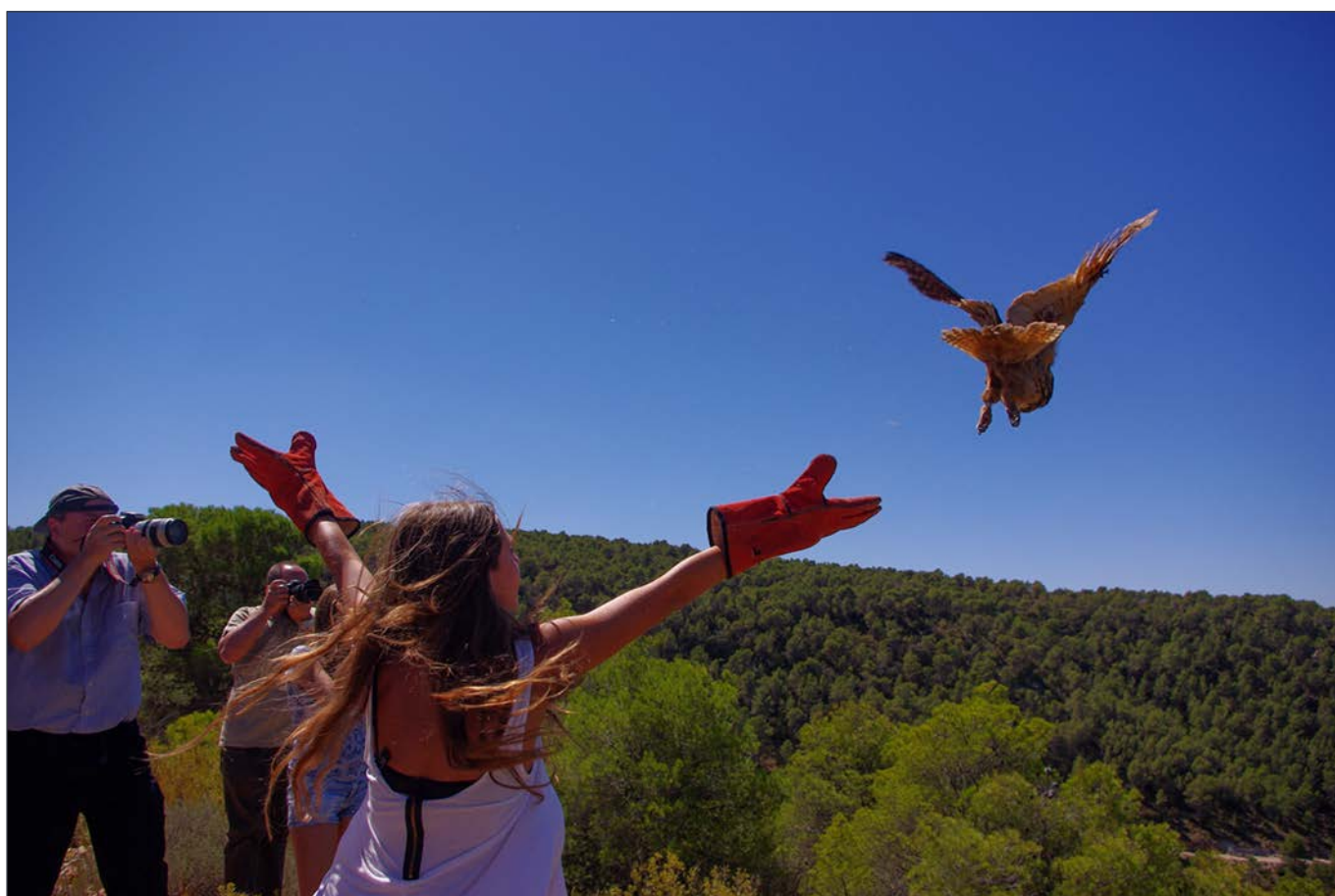
Contar con los propios ciudadanos que entregaron al animal herido para liberarlo una vez recuperado es muy provechoso desde el punto de vista de la sensibilización ambiental.



Con tal de maximizar sus probabilidades de sobrevivir en el medio natural, algunas especies requieren de liberaciones “blandas” o graduales. Es el caso de las ardillas criadas desde muy pequeñas, para las que se utilizan jaulones de pre-suelta colocados en la zona donde van a ser liberadas.



Por otro lado, en buena parte de los casos se aprovechan las liberaciones de ejemplares recuperados para desarrollar actividades de concienciación medioambiental con distintos colectivos, como por ejemplo colegios, asociaciones ecologistas o grupos de voluntariado. Es una manera efectiva de llamar la atención del público sobre la necesidad de conservar nuestro patrimonio natural.



10

Colaboraciones con el CRF La Granja de El Saler

Universitat de València

El Departamento de Zoología Marina de la Universitat de València desarrolla desde sus inicios una línea de investigación aplicada al conocimiento de las causas que afectan al estado sanitario de las poblaciones salvajes de cetáceos y tortugas marinas, colaborando el CRF "La Granja" en la recogida y traslado de los ejemplares que aparecen varados en la costa valenciana. Asimismo, técnicos de ambas partes son los encargados de censar periódicamente las poblaciones de dichas especies en nuestro litoral.

Actividades de docencia y formación

Todos los años pasan por el centro de recuperación estudiantes en prácticas de los grados universitarios de Biología y Veterinaria, así como de módulos de capacitación profesional. De este modo, el centro colabora en buena medida con diferentes centros educativos (Universidad Cardenal Herrera, Universitat de València, Escuelas de Capataces Agrícolas, etc...) en la orientación y formación de los futuros profesionales, permitiendo a sus alumnos adentrarse en el mundo de la gestión y conservación de especies amenazadas y conocer de primera mano los métodos de trabajo en la rehabilitación de la fauna salvaje herida. En 2014 han sido 31 los alumnos que han realizado estancias profesionales en el CRFLG.

Ejemplar de delfín listado varado en una playa de la Comunidad Valenciana y recogido por personal del CRFLG para su traslado a la Universitat de València donde se procederá a practicarle la autopsia para determinar las causas de su muerte.



11

Proyectos de Cría en Cautividad y Reintroducción Desarrollados en las Instalaciones del CRF La Granja de El Saler

11.1. Cría en cautividad y reintroducción de cerceta pardilla (*Marmaronetta angustirostris*)

En 2014 se continúa con el programa de cría en cautividad de la cerceta pardilla en las instalaciones del Centro de Recuperación de Fauna de “La Granja” de El Saler, iniciado el año anterior. Este año se han obtenido un total de 42 pollos, todos ellos nacidos de forma natural, sin intervención humana, y criados por sus progenitores en jaulones de grandes dimensiones. Todos estos ejemplares obtenidos en el Centro serán liberados en el PN de El Hondo en 2015 tras la finalización de la temporada cinegética.



Instalaciones de cría en cautividad de pardilla en el CRF “La Granja” en Valencia.

De los ejemplares producidos en 2013, 20 de ellos, que no fueron liberados el año de su nacimiento, han sido reintroducidos en 2014 en el Hondo mediante una variante del método conocido como "hacking" o "crianza campestre" muy utilizado en la reintroducción de rapaces (por ejemplo en el proyecto que estamos desarrollando con el cernícalo primilla).



En unos jaulones de presuelta especialmente diseñados para ello se instalaron estos ejemplares y se proporcionó alimento entre 7 y 10 días. Transcurrido este tiempo se abrió el jaulón, permitiendo que los ejemplares se movieran con libertad por la zona, aunque se les siguió aportando alimento en el jaulón, pero cada día en menor cantidad, sin que se produjera ninguna baja.

Muchos de estos ejemplares fueron vistos durante toda la primavera por El Hondo e incluso se pudo comprobar la nidificación de algunos de ellos.



11.2. Cría en cautividad y reintroducción de cernícalo primilla (*Falco naumanni*)

El proyecto de cría en cautividad de cernícalo primilla en las instalaciones del CRFLG continuó en 2014 con un total de 18 parejas destinadas para tal fin. El número de pollos nacidos a lo largo de la temporada fue de 133, de los cuales 116 fueron trasladados a las diferentes zonas esteparias (tabla 3) donde se está reintroduciendo esta especie mediante el método de 'hacking' o 'crianza campestre', ya comentado en el apartado anterior. Descartadas las bajas, 13 pollos restantes fueron incorporados al stock de ejemplares cautivos, bien como futuros reproductores o bien para ser destinados a otros proyectos de cría de esta especie desarrollados en otros centros.

Tabla 3 Pollos trasladados en cada año a las diferentes zonas de reintroducción.

Zona/Pollos trasladados	2007	2008	2009	2010	2011	2012	2013	2014
San Benito-Meca	24	21	26	29	30	16		
Alorines (Balsa San Diego)				15	20	35		
Salinas							34	46
Camporrobles							24	37
Ayora							26	33

En comparación con temporadas anteriores, los resultados de la cría en cautividad han evolucionado de la siguiente manera:

Tabla 4 Evolución de los resultados de la cría en cautividad de cernícalo primilla.

	2005	2006	2007	2008	2009	2010	2011	2012	2013	2014
nº parejas	0	2	3	5	5	9	13	13	14	18
nº pollos reintroducidos	0	0	24	21	26	45	50	51	84	116

Instalaciones dedicadas a la cría en cautividad de cernícalo primilla.



11.3. Cría en cautividad y reintroducción de tortuga mediterránea (*Testudo hermanni hermanni*)

El número de ejemplares reproductores mantenidos en el CRF La Granja para el proyecto de cría en cautividad de la tortuga mediterránea es de 50, de los que 35 son hembras y 15 machos. La producción de crías de este programa se ha conseguido incrementar de manera notable desde 2012, obteniéndose este año 212 crías de estos ejemplares. Este hecho indica que las hembras están realizando 2 puestas durante la temporada reproductora.

Tabla 5 Resultados obtenidos en el programa de cría en cautividad (2009-2014).

	nº reproductores	hembras	machos	nº crías	crías/hembra
2009	65	50	15	39	0,78
2010	60	46	14	20	0,43
2011	45	30	15	59	1,97
2012	46	31	15	160	5,16
2013	50	35	15	186	5,31
2014	50	35	15	212	6,07

Vista parcial del jaulón de cría de tortuga mediterránea.



Proyecto de reintroducción en la Devesa de El Saler



Radioseguimiento de tortugas en la Devesa de El Saler en primavera de 2014.

En el año 2011 se inició el proyecto de reintroducción de la tortuga mediterránea en la Devesa de El Saler. Durante estos años se ha realizado el seguimiento de un total de 33 ejemplares.

De los 27 ejemplares analizados (liberados en 2011 y 2013), se observa una supervivencia de 0,59 (n=27) en el primer año, aumentando a 0,75 (n=16) y 0,90 (n=10) respectivamente en el segundo y tercer año de seguimiento.

Durante el año 2014 se han empezado a realizar liberaciones de ejemplares sin emisor, que permanecen en un cercado de aclimatación durante dos meses antes de su liberación definitiva al medio. Se han realizado dos sueltas,

una en julio y otra en octubre, de 43 y 40 ejemplares respectivamente. Con estos ejemplares, se han liberado un total de 114 tortugas en la Devesa de El Saler, 63 machos y 51 hembras.

Desde que se inició el proyecto ya se han localizado 3 crías nacidas en libertad, 2 de ellas encontradas en 2012 y otra en 2014.

Programa de reintroducción en la Serra d'Irta

Desde el año 2005 se han realizado un total de 29 liberaciones de tortugas en la Serra d'Irta con un total de 1.128 ejemplares liberados, de ellas, 588 machos y 540 hembras.

Durante este año se han recapturado un total de 38 tortugas, algunas de ellas por la brigada del parque natural, otras durante las actividades organizadas por éste y otras durante la Jornada práctica de seguimiento de especies amenazadas organizado por el Servicio de Vida Silvestre en octubre. Durante esta última jornada se capturaron 17 ejemplares, 10 hembras y 7 machos. 4 de las tortugas eran juveniles no marcados, por lo que han nacido en la zona, hijas de ejemplares reintroducidos. De las ya marcadas, una hembra fue liberada en 2005, por lo que lleva 9 años en libertad. Del resto, 3 fueron liberadas en 2009, 8 en 2010 y 1 de 2011.

12

Seguimiento de Especies catalogadas

12.1. Águilas perdicera y real

El censo de parejas reproductoras y su seguimiento en la Comunitat Valenciana ha sido realizado por los Agentes medioambientales de la Comunidad Valenciana y por personal de los CRF Santa Faz y CRF La Granja. Todos los datos han sido recogidos por el CRF La Granja con el siguiente balance anual:

Tabla 6 Balance anual de reproducción de águilas perdicera y real.

Águila perdicera	Alicante	Valencia	Castellón
Nº territorios conocidos	33	55	41
Nº territorios visitados	33	53	21
Total parejas localizadas	24	36	19
Parejas con éxito reproductor	20	21	10
Productividad	1.38	0.78	0.78
(n= parejas con ER controlado)	n=24	n=36	n=18
Águila real	Alicante	Valencia	Castellón
Nº territorios conocidos	19	48	34
Nº territorios visitados	19	42	16
Total parejas localizadas	16	29	16
Parejas con éxito reproductor	11	9	15
Productividad	1.06	0.54	1.00
(n= parejas con ER controlado)	n=16	n=28	n=16

Águila perdicera. Se han localizado 24 parejas en la provincia de Alicante, lo que iguala al máximo registrado en 2011, y 36 en Valencia, aproximadamente el valor medio de los registrados hasta la fecha. En Castellón se controló un número similar al de los últimos años.

Águila real. Los censos de 2014 entran dentro de los valores registrados en los últimos años, con cifras de parejas nidificantes relativamente estables.

12.2. Buitre leonado y alimoche

El personal del CRF La Granja ha coordinado el censo de buitre leonado y alimoche en la provincia de Valencia. Todas las parejas fueron localizadas por agentes medioambientales.

Buitre leonado. La primera reproducción en Valencia se comprobó en 2011, con una pareja en Tuéjar, desde entonces no ha dejado de aumentar en La Serranía hasta alcanzar las 29 parejas este año. A ellas se suma una localizada en el extremo sur de la provincia, en el entorno de la sierra Mariola (Bocairent).

Tabla 7 Población reproductora (nº de parejas) de buitre leonado en la provincia de Valencia.

Año	Nº parejas reproductoras
2011	1
2012	5
2013	7
2014	29

Alimoche. La especie reapareció como reproductora en 2006, con una pareja localizada en La Serranía, que ha continuado nidificando desde entonces.

Colonia de buitre leonado en la zona del río Tuéjar (TM Tuéjar). Foto: Pilar García, Agente Medioambiental.





Censo de cormorán moñudo en el Parque Natural de El Montgó.

12.3. Aves marinas

Cormorán moñudo. El censo ha sido realizado por personal del Parque Natural Illes Columbretes, Ayuntamiento de Denia, Ayuntamiento de Benidorm, ONG Ciudadanos por la Ciencia, Reserva Marina Isla de Tabarca y CRF Santa Faz. La información ha sido recogida por personal del CRF La Granja con los siguientes resultados de censos y éxito reproductor para 2014:

Tabla 8 Población reproductora (nº de parejas) de cormorán moñudo.

Localidad	Nº parejas	E.R. (n)
Parc Natural Illes Columbretes	19	2,07 (15)
Reserva Marina Cabo de San Antonio	17	1,76 (14)
Parc Natural Serra Gelada	8	1,13 (8)
Parc Natural Penyal de Ifac	0	
ZEPA Penya-segats de la Marina	1	2,00 (1)
Reserva Marina Isla de Tabarca	0	
Totales	45	1,76 (38)

Mantiene una tendencia ascendente en la Comunitat Valenciana. En 2014 se han registrado 4 zonas de reproducción con un total de 45 parejas (5 más que el año anterior). El aumento se ha dado principalmente en la Reserva Marina Cabo de San Antonio.



Ejemplares de Gaviota picofina en el P.N. La Mata-Torre vieja.

Gaviota picofina. El seguimiento de las colonias de gaviota picofina de la provincia de Valencia lo ha realizado la Brigada de Calidad Ambiental de Zonas Húmedas del Servicio Devesa-Albufera (Ayuntamiento de Valencia), mientras que en la de Alicante lo ha realizado el personal del CRF Santa Faz y miembros de la asociación Amigos de los Humedales del Sur de Alicante (AHSA). La información ha sido recogida por personal de CRF La Granja y CRF Santa Faz.

Tabla 9 Población reproductora (nº de parejas) de gaviota picofina.

Localidad	Nº parejas	Éxito reproductor (pollos/pareja)
P.N. Albufera	11	0,09 (n=11)
P.N. La Mata - Torre vieja	570	1,6 (n=100)
P.N. Santa Pola	99*	0 (n=99)
Total	581	

*Dado que las parejas que abandonan en Santa Pola son las que nidifican después en Torre vieja, no se contabilizan en la suma total para evitar duplicaciones.

Paíño europeo. El seguimiento de las colonias de la Isla de Benidorm ha sido coordinado por Ana Sanz (EBD-IMEDEA/CSIC), y en él ha participado Juan Carlos Bofil, Mari Carmen, Ana Payo (IMEDEA), Guillermo Mayor (Universidad de Alicante), Eduardo Mínguez (Ciudadanos por la Ciencia —CpC—) y personal del CRF Santa Faz. El censo en la Reserva Marina de Tabarca ha sido realizado por personal del CRF La Granja y de la misma Reserva Marina Tabarca. Este año no se ha censado la colonia de la Isla Mitjana en P.N. Serra Gelada ni la de las Islas Columbretes. Los datos han sido recogidos por personal del CRF La Granja para realizar el siguiente balance:

Tabla 10 Población reproductora (nº de parejas estimadas) de paíño europeo.

Localidad	Nº parejas estimadas	Éxito reproductor (pollos/nido)
Isla de Benidorm	578-793	0,61 (N=214)
Isla Mitjana	N.D.	N.D.
Islotes de Tabarca	17	N.D.
Islas Columbretes	N.D.	N.D.
Total	595-810	

Gaviota de Audouin. El seguimiento de las colonias de la gaviota de Audouin ha sido realizado en 2014 por personal del CRF La Granja, del P.N. de la Mata-Torre Vieja, CRF Santa Faz, Brigadas de Biodiversidad, P.N. Serra Gelada y Reserva Natural y Marina de las Islas Columbretes. Los datos fueron recogidos por el personal del CRF La Granja para la realización del informe anual.

Tabla 11 Población reproductora (nº de parejas estimadas) de gaviota de Audouin.

Localidad	Nº parejas estimadas 2014
Islas Columbretes	0
Puerto de Castellón	3.746
P.N. Albufera	0
Puerto de Valencia	239
P.N. la Mata-Torre Vieja	2.028
Total	6.013

Marcaje de pardela cenicienta en las Islas Columbretes.



El número de parejas reproductoras se mantuvo durante los años 90 en unos pocos cientos, aproximándose a la extinción local a principios de este siglo. La especie despegó a partir de 2006 con el crecimiento de las nuevas colonias de l'Albufera y Torre Vieja. La reciente colonización de los puertos de Castellón y Valencia permite alcanzar máximos absolutos.

Pardela cenicienta. En la Comunitat Valenciana existe una sola colonia de la especie localizada en las Islas Columbretes. El seguimiento de esta colonia ha sido realizado por el personal del CRF La Granja con la colaboración del biólogo Antonio José Castelló y el personal de la Reserva Natural y Marina de las Islas Columbretes. Se capturaron 81 pardelas (25 nuevos anillamientos y 56 recuperaciones) y se localizaron 49 nidos ocupados. La estima de la población para toda la isla fue de 60 parejas reproductoras, el mejor registro de los últimos 13 años.

Halcón de Eleonor. En la Comunitat Valenciana existe una sola colonia de la especie localizada en las Islas Columbretes. El seguimiento de la colonia se ha realizado íntegramente por el personal de la Reserva Natural y Marina. La colonia se encuentra en aumento desde el año 1999 en que se registró un mínimo de 25 parejas. El censo en 2014 ha sido de 60 parejas.



Grupo de flamencos pasando el invierno en l'Albufera de Valencia.

12.4. Censos de aves acuáticas

El CRF La Granja ha coordinado el seguimiento de las aves nidificantes e invernantes en todos los humedales de la Comunitat Valenciana. En 2014 se han censado aves en un total de 30 localidades en época de nidificación y 37 localidades en invierno. Ha participado un número elevado de censadores, muchos de ellos voluntarios, 75 en época de nidificación y 66 en invierno. En época de nidificación el total de ejemplares censados supera los 60.000, siendo las gaviotas y charranes el grupo más numeroso con más de 25.000 ejemplares seguido de las ardeidas con algo más de 17.000. Por otro lado, en invierno los censos superan los 120.000 ejemplares, siendo las anátidas el grupo más numeroso con más de 53.000 ejemplares, seguido de las gaviotas y charranes que mantienen una población en su conjunto similar a la de la época de cría (con algo menos de 30.000).

Tabla 12 Resultados obtenidos en los censos de aves acuáticas invernantes y nidificantes.

Grupo de Especies	Invernantes (nº ejemplares)	Nidificantes (nº parejas)
Somormujos y zampullines	1.780	1.397
Cormoranes	5.794	-
Ardeidas, moritos y flamencos	13.287	8.563
Anátidas	53.675	3.733
Limícolas	10.932	2.258
Rápidos	6.540	1.651
Rapaces	327	25
Gaviotas y charranes	28.694	12.717
Total	121.029	30.344
Nº localidades	37	30
Nº especies	72	42

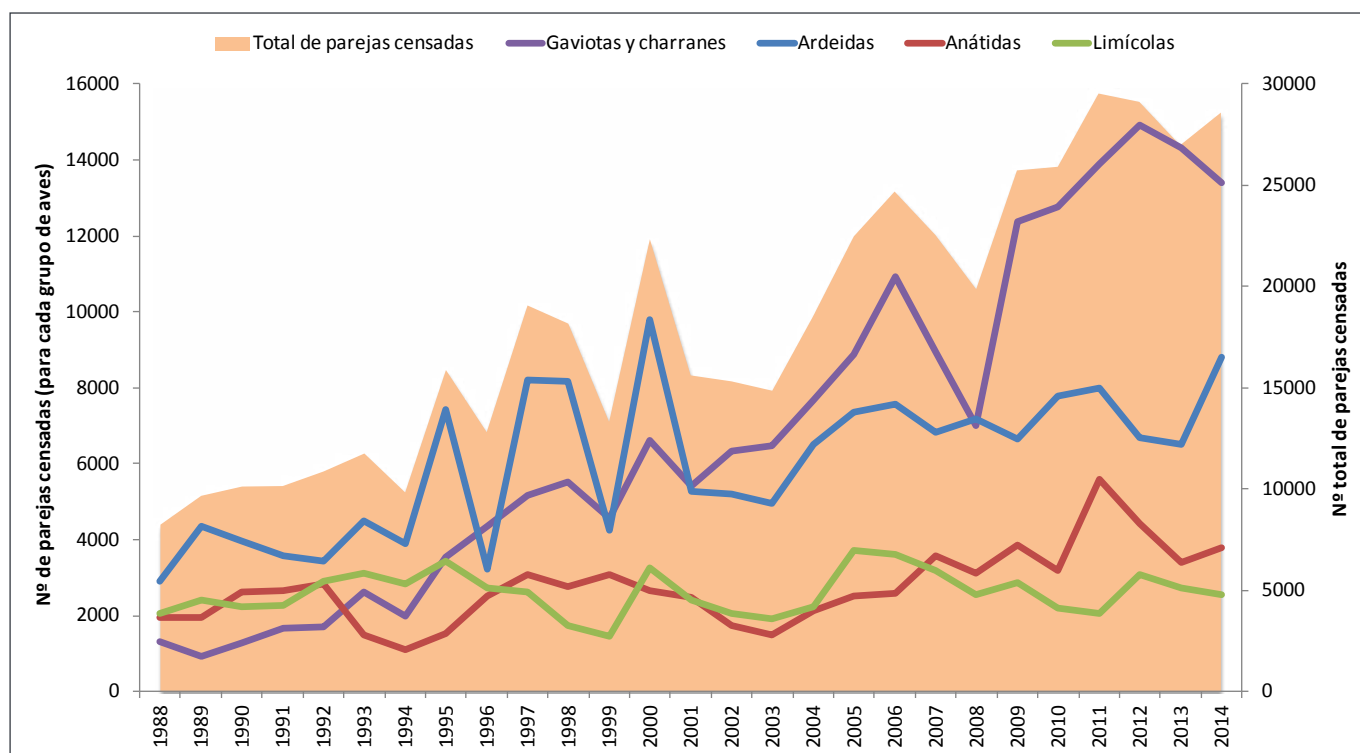
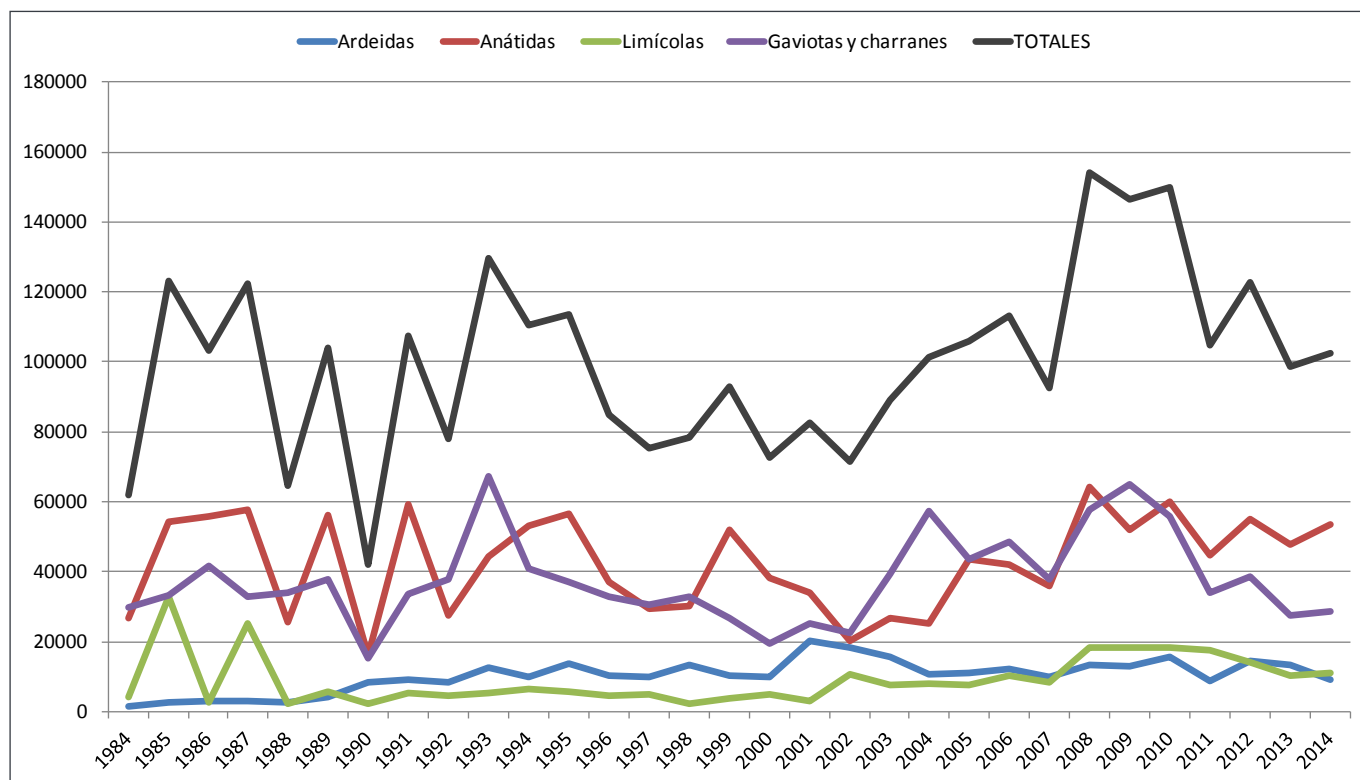


Figura 9 Evolución de los censos de aves acuáticas nidificantes en la Comunitat Valenciana.



Aviones zapadores en cantera de áridos en T.M. Montserrat (Valencia).

12.5. Avión zapador

El avión zapador es una especie incluida como "Vulnerable" en el Catálogo Valenciano de Especies de Fauna Amenazadas (Decreto 32/2004). Desde el año 2006 se está realizando un seguimiento de las colonias, además de un censo de parejas reproductoras con la intención de garantizar la conservación de las colonias y conocer su tendencia poblacional.

Durante el 2014 se localizaron 16 colonias y se censaron 764 parejas reproductoras. El área de distribución de las colonias abarcó desde el cauce del río Turia hasta el sur de Alicante. El trabajo de campo es realizado por personal del CRF La Granja, CRF Santa Faz y Agentes Medioambientales. Toda la información es recogida por el CRF La Granja para la redacción del informe anual.

El número de parejas censadas durante el 2014 fue el menor obtenido a lo largo del periodo de censo 2006-14, sin embargo, no se ha observado ningún tipo de afección que haya podido influir negativamente en las colonias. La sequía tanto en el área de invernada como en la de reproducción puede ser la causa de la disminución del número de parejas.

Tabla 13 Evolución del número de colonias y parejas reproductoras de avión zapador.

Año	Nº de colonias	Nº de parejas
2006	13	1.321
2007	14	993
2008	19	1.563
2009	18	1.670
2010	22	2.178
2011	24	2.274
2012	16	1.437
2013	19	894
2014	16	764



Localización de nido de Mirlo acuático en Zagra (río Turia).

12.6. Mariposa Apolo

La mariposa apolo (*Parnassius apollo*) está clasificada como Vulnerable en el Catálogo Valenciano de Fauna Amenazada (Decreto 32/2004, de 27 de febrero) y es objeto de un programa de seguimiento que se inició en 2002 y que se realiza anualmente desde 2010.

En 2014 el personal del CRF La Granja coordinó el seguimiento de la especie en sus poblaciones naturales a través de los agentes medioambientales de la 1ª Demarcación en la provincia de Valencia, agentes de las demarcaciones centro y norte de la provincia de Castellón, personal de Brigadas de Biodiversidad de Castellón, del Parque Natural de la Puebla de San Miguel y Parque Natural de Peñagolosa. De las 42 cuadrículas prospectadas se encontraron mariposas en 24. En total se contabilizaron 846 ejemplares, para los que se aportaron coordenadas precisas para 437.

12.7. Mirlo acuático

Durante el 2014 el personal del CRF La Granja y Agentes Medioambientales de la 1ª Demarcación de la provincia de Valencia muestrearon los cauces donde hubo reproducción de mirlo acuático en los últimos 15 años. En total se censaron 23 territorios de los cuales 14 se detectaron en el río Turia.

Tabla 14 Relación de los territorios ocupados por mirlo acuático.

Río	Nº territorios ocupados
Ebrón	4
Bohigues	3
Turia (Rincón de Ademuz)	1
Turia (hasta Embalse Benageber)	8
Regajo	2
Turia (hasta embalse Loriguilla)	5
TOTAL	23

Con respecto a censos anteriores, este año ha sido el de mayor número de territorios detectados y se observa una fluctuación entre años que pudiera ser debida a un efecto combinado entre la dependencia de la densidad y la estocasticidad del clima.

12.8. Murciélagos

El personal del CRF la Granja censó en 2014 un total de 14 refugios de interés para los murciélagos cavernícolas con sistema de grabación de vídeo con luz infrarroja y detector de ultrasonidos en sistema dividido, según método propuesto por el Ministerio de Medio Ambiente en el informe "Puesta en marcha del sistema de seguimiento de los mamíferos terrestres de España. Seguimiento de quirópteros".

Tabla 15 Resultado de los censos realizados en los diferentes refugios de interés para murciélagos cavernícolas.

Refugio	Fecha	<i>R. mehelyi</i>	<i>R. euryale</i>	<i>R. ferrumequinum</i>	<i>R. hipposideros</i>	<i>M. myotis/blythii</i>	<i>M. escalerai</i>	<i>M. capaccinii</i>	<i>M. emarginatus</i>	<i>M. sp. indeterminados</i>	<i>M. schreibersii</i>
Cova Oscura (Atzeneta del Maestrat)	10/06/2014	0	2	0	0	5	32	9	0	0	148
Ermita de la Mare de Deu (Castellfort)	25/06/2014	0	0	0	9	0	104	0	0	0	0
Cova de l'Ocre (Lucena del Cid)	26/06/2014	1	1	20	0	0	5	0	0	0	114
Cova de l'Onder (Aín)	20/06/2014	0	475	2	0	0	75	0	28	6	7
Forat d'en Ferrás (Orpesa)	17/06/2014	0	0	0	0	516	0	22	0	245	2.040
Molí de la Font (Castelló de la Plana)	17/06/2014	0	0	80	0	203	8	39	0	0	1.293
Sima del Alto de Tous o de les Graelles (Tous)	04/06/2014	0	10	7	0	0	112	52	49	0	26
Cueva de los Mosseguellos (Vallada)	09/06/2014	0	0	42	0	499	0	0	102	0	32
Cova de la Moneda (Cotes)	03/06/2014	5	75	0	0	311	1	298	0	0	1.984
Cueva del Barranco Hondo (Cheste)	02/06/2014	0	2	1	12	0	0	0	0	0	0
Cova Soterranya (Serra)	27/06/2014	0	14	301	0	0	0	0	0	71	881
Cova de les Rates Penades (Rótova)	10/06/2014	28	105	6	0	1.810	0	690	0	0	4.197
Cova de la Punta de Benimáquia (Dénia)	05/06/2014	0	1	3	0	215	135	47	0	0	100
Cova Joliana (Alcoi)	16/06/2014	0	335	1	0	1	488	0	0	0	732
Totales		34	1.020	463	21	3.560	960	1.157	179	322	11.554

En 2014 también se ha realizado un balance de las experiencias sobre instalación de cajas refugio para murciélagos en la Comunitat Valenciana. Se ha recopilado información de 18 programas de instalación de cajas-refugio para murciélagos realizadas desde 2003 hasta 2014 en ambientes diversos: 8 en ambientes forestales, 6 en humedales y 2 compartiendo diversos ambientes. 12 de estos proyectos han sido promovidos por administraciones públicas (Generalitat Valenciana y ayuntamientos) y 6 por entidades privadas (asociaciones y empresas).

12.9. Aves comunes reproductoras en la Comunitat Valenciana (programa SACRE)

Se ha coordinado (junto con SEO/BirdLife) el trabajo de campo del programa de seguimiento de aves comunes reproductoras en la Comunitat Valenciana (programa SACRE). El programa es mantenido por unos 120 colaboradores que aportan información de forma más o menos regular. En 2014 se han aportado datos de 92 cuadrículas UTM 10x10.

Tabla 16 Número de cuadrículas con datos en la Comunitat Valenciana entre 2010 y 2014.

Año	Nº de cuadrículas 10x10
2010	48
2011	55
2012	95
2013	101
2014	92

Censo de aves comunes (programa SACRE).



13.1. Actuaciones en Reservas de Fauna

Desde el CRF La Granja se han coordinado en 2014 actuaciones de las Brigadas de Biodiversidad de la Provincia de Valencia para mejora de Reservas de Fauna, entre las que destacan:

- Revisión carteles RF Rio cazuma (Bicorp).
- Desbroce de islas en la RF Els Borrons (Xeresa).
- Instalación de carteles y cajas de murciélagos y aves insectívoras en la RF El Buixarró (Bocairent).
- Desbroces selectivos en hábitat prioritario, instalación de carteles, instalación de cajas de murciélagos y aves insectívoras en la RF Las Hoyuelas (Sinarcas).
- Mejora de entrada de agua e instalación de trampa de sedimento en la RF Balsa Blanca en Enguera.
- Eliminación de exceso de enea en la RF Pedrosa en Alcublas.
- Mejora de zonas de nidificación de *Emys orbicularis* en RF Rampetes (Sagunto).
- Mejora de zonas de nidificación de *Emys orbicularis* en RF Els Cucs (Sagunto).



Instalación de cajas nido para aves y murciélagos en la Reserva de Fauna Las Hoyuelas (Sinarcas).



Eliminación de exceso de enea en puntos de agua con poblaciones de gallipato. Foto: Raúl Serrano (Brigadas de Biodiversidad).

13.2. Coordinación Brigadas

Coordinación de las Brigadas de Biodiversidad en la provincia de Valencia. Se han coordinado las siguientes líneas de trabajo de fauna:

- Mantenimiento de Reservas de Fauna. Decreto 32/2004.
- Carteles y Vallados PR Murciélagos (Decreto 82/2006) y en cuevas ZECs (Decreto 36/2013).
- Erradicación de *Trachemys scripta* en el medio natural (RESOLUCION DE 1 DE MARZO DE 2006).
- Trabajos en de mejora de hábitat para la fauna en la ZEPA Marjal dels Moros (Fondos FEADER Propuesta "Obras de conservación y mantenimiento de la biodiversidad 2011-2013").



Revisión de trampas flotantes para captura de *Trachemys scripta* en la Safor. Foto: Claudi Sendra (Brigadas de Biodiversidad).



Instalación de vallado para protección de refugio de murciélagos. Foto: Raúl Serrano (Brigadas de Biodiversidad).

13.3. Actividades de participación, charlas y congresos

- Sesiones informativas dirigidas a los agentes medioambientales de Valencia sobre conservación de fauna (campañas de seguimiento de fauna catalogada: mariposa Apolo (Vulnerable), águila real (LESRPE), águila perdicera (Vulnerable), buitre leonado (LESRPE), alimoche (Vulnerable), avión zapador (Vulnerable), mirlo acuático (Vulnerable), chorlitejo patinegro (Vulnerable), aves comunes-Programa SACRE, topillo de Cabrera (Vulnerable), nutria (Vulnerable), mapache (Invasora) y visón americano (Invasora).
- Actividades sobre conservación de murciélagos de la Comunitat Valenciana. Campaña: "Aliados de la noche". Además, se realizaron sesiones nocturnas de observación de murciélagos. El personal del CRF La Granja ha realizado un total de 3 *Batnights* (Noches de los murciélagos) con la participación de unas 150 personas (Parque Natural de la Sierra de Espadán, Parque Natural de la Sierra Calderona, Parque Natural del Turia). Realización, junto a la Federación de Espeleología de la Comunitat Valenciana (FECV), de un Curso sobre Conservación de los ecosistemas subterráneos, barrancos y cañones dirigido a espeleólogos avanzados.
- Presentación del programa de Reintroducción de la tortuga mediterránea en la Devesa de El Saler. Programa Seducción Ambiental de la Oficina Técnica Devesa-Albufera.



Charla en las V Jornadas de SECEMU celebradas en diciembre de 2014 en Alcalá de Henares (Madrid). Foto. Marjorie Machado.



Batnight celebrada en el Parque Natural de la Sierra Calderona. Foto: Manuel Carrasco.

13.4. ARCA del Mar

En el año 2014 ingresaron en el ARCA del Mar (Área de Recuperación y Conservación de Animales del Mar) un total de 22 tortugas marinas.

Como primera causa de entrada aparece la pesca de arrastre (50%) y en segundo lugar el trasmallo (25%). Los varamientos de tortugas en playa o superficie corresponden al 20% de las entradas. Cabe destacar que este año solo ha ingresado una tortuga por pesca con palangre, causa mucho más extendida años atrás. El porcentaje de tortugas rehabilitadas ha sido del 90%.

Pero el hecho más destacable en 2014 fue el hallazgo de un nido de tortuga marina con 129 huevos en la playa de San Juan, Alicante.

El nido fue trasladado a la playa de la Punta, donde se depositaron 89 huevos que fueron custodiados por un campamento de voluntariado organizado por la ONG Xaloc. Los 40 restantes se incubaron artificialmente en las instalaciones del Oceanogràfic.

El 19 de agosto, comenzaron a eclosionar los huevos incubados artificialmente en el Oceanogràfic de los que salieron con éxito 36 ejemplares. Por otro lado, el 29 de agosto 66 crías salieron a la superficie del nido de la Playa de la Punta. Con ellas un total de 102 crías nacieron de la puesta y todas se instalaron en l'Oceanogràfic.

Uno de los ejemplares neonatos nacidos en el nido de la Playa de la Punta.

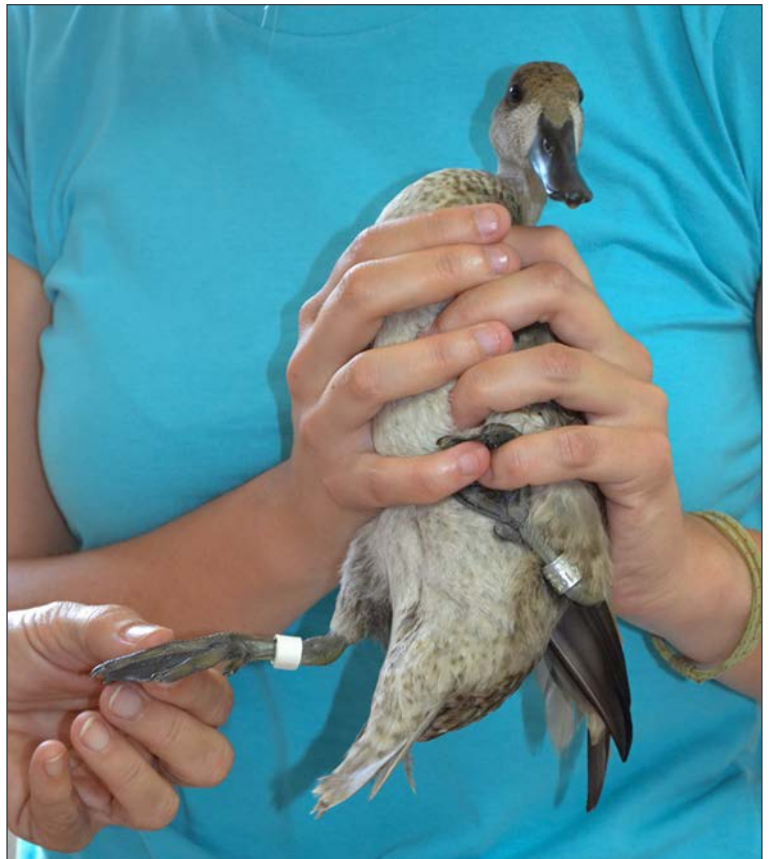


13.5. Anillamiento de aves silvestres en la Comunitat Valenciana

Desde el CRF La Granja de El Saler se elaboran los balances anuales de anillamiento científico en la Comunitat Valenciana, que recogen los datos de todos los estudios de poblaciones de especies amenazadas llevados a cabo por parte del personal técnico de la Conselleria de Infraestructuras, Territorio y Medio Ambiente. En el año 2014 se registraron cerca de 360 recuperaciones y más de 600 anillamientos, tanto de aves objeto de seguimientos específicos (paíños europeos, pardelas cenicientas, cernícalos primilla, etc.) como de aves rehabilitadas en los centros de recuperación o procedentes de sus programas de cría en cautividad.

Por otro lado, en colaboración con la Sociedad Española de Ornitología y el Ministerio de Agricultura, Alimentación y Medio Ambiente, desde el Centro se supervisan y tramitan las solicitudes de permisos de anillamiento para la Comunidad Valenciana. El pasado año se expedieron 114 permisos genéricos de anillamiento y 59 permisos especiales, que autorizan al anillador solicitante a trabajar en zonas protegidas o con especies catalogadas.

Cerceta pardilla anillada en el CRF La Granja.



Listado de ingresos por especie en el CRF La Granja de El Saler

Nombre científico	Nombre castellano	Nombre valenciano	Total ingresos
<i>Accipiter gentilis</i>	Azor común	Astor	5
<i>Accipiter nisus</i>	Gavilán común	Esparver	15
<i>Alcedo atthis</i>	Martín pescador	Blavet	4
<i>Alectoris rufa</i>	Perdiz roja	Perdiu	5
<i>Ambystoma mexicanum</i>	Ajolote		1
<i>Anas crecca</i>	Cerceta común	Sarset	1
<i>Anas platyrhynchos</i>	Ánade real	Collverd	139
<i>A. platyrhynchos var.doméstico</i>	Pato doméstico	Ànec domèstic	13
<i>Anas strepera</i>	Ánade friso	Ascle	1
<i>Anguilla anguilla</i>	Anguila	Anguila	2
<i>Anthus pratensis</i>	Bisbita pratense	Titeta d' hivern	1
<i>Apalone spinifera</i>	Tortuga de caparazón blando		1
<i>Apus apus</i>	Vencejo común	Falcia	178
<i>Apus pallidus</i>	Vencejo pálido	Falcia pal·lida	8
<i>Aquila chrysaetos</i>	Águila real	Àguila reial	2
<i>Aquila fasciata</i>	Águila perdicera	Àguila de panxa blanca	6
<i>Aquila pennata</i>	Aguillita calzada	Àguila calçada	11
<i>Ardea cinerea</i>	Garza real	Agró blau	10
<i>Ardea purpurea</i>	Garza imperial	Agró roig	3
<i>Ardeola ralloides</i>	Garcilla cangrejera	Oroval	1
<i>Asio otus</i>	Búho chico	Mussol banyut	7
<i>Atelerix albiventris</i>	Erizo de vientre blanco	Ericó	3
<i>Atelerix algirus</i>	Erizo moruno	Eriçó africà	9
<i>Athene noctua</i>	Mochuelo común	Mussol comú	77
<i>Bubo bubo</i>	Búho real	Duc	52
<i>Bubulcus ibis</i>	Garcilla bueyera	Esplugabous	2
<i>Burhinus oediconemus</i>	Alcaraván común	Torlit	3
<i>Buteo buteo</i>	Ratonero común	Aguilot comú	18
<i>Cairina moschata</i>	Pato mudo	Ànec domèstic	2
<i>Capra pyrenaica</i>	Cabra montés	Cabra salvatge	2
<i>Capra hircus</i>	Cabra doméstica	Cabra domèstica	1
<i>Caprimulgus europaeus</i>	Chotacabras gris	Enganyapastors	11
<i>Caprimulgus ruficollis</i>	Chotacabras cuellirrojo	Saboc coll-roig	9
<i>Carduelis cannabina</i>	Pardillo común	Passarell	1
<i>Carduelis carduelis</i>	Jilguero	Cadenera	19
<i>Carduelis chloris</i>	Verderón común	Verderol	6
<i>Caretta caretta</i>	Tortuga boba	Tortuga bova	14
<i>Casmerodius albus</i>	Garceta grande		1
<i>Sus scrofa domestica</i>	Cerdo vietnamita	Porc domèstic	1
<i>Certhia brachydactyla</i>	Agateador común	Raspinell comú	1
<i>Chamaleo chamaleon</i>	Camaléon común		5
<i>Charadrius alexandrinus</i>	Chorlitejo patinegro	Corriol camanegre	2

Nombre científico	Nombre castellano	Nombre valenciano	Total ingresos
<i>Charadrius dubius</i>	Chorlitejo grande	Corriol gros	4
<i>Chlydonias hybridus</i>	Fumarel cariblanco	Fumarell de galta blanca	2
<i>Ciconia ciconia</i>	Cigüeña blanca	Cigonya blanca	2
<i>Ciconia nigra</i>	Cigüeña negra	Cigonya negra	1
<i>Circaetus gallicus</i>	Culebrera europea	Àguila serpera	13
<i>Circus aeruginosus</i>	Aguilucho lagunero occidental	Arpello de marjal	8
<i>Circus cyaneus</i>	Aguilucho pálido	Arpellot pàl·lid	1
<i>Circus pygargus</i>	Aguilucho cenizo	Arpellot cendrós	1
<i>Clamator glandarius</i>	Críalo	Cucut reial	1
<i>Coluber hippocrepis</i>	Culebra de herradura	Serp teuladina	6
<i>Columba livia var.doméstica</i>	Paloma doméstica	Colom domèstic	18
<i>Columba palumbus</i>	Paloma torcaz	Todó	6
<i>Corvus corone</i>	Corneja negra	Cucala	2
<i>Corvus monedula</i>	Grajilla	Gralla	1
<i>Coturnix coturnix</i>	Codorniz común	Guatla	3
<i>Cuora sp.</i>	Tortuga de caja		1
<i>Delichon urbica</i>	Avión común	Oroneta cuablanca	54
<i>Egretta garzetta</i>	Garceta común	Garseta blanca	7
<i>Elaphe dione</i>	Culebra ratonera de estepa		1
<i>Elaphe guttata</i>	Serpiente del maíz		1
<i>Elaphe scalaris</i>	Culebra de escalera	Serp blanca	3
<i>Eliomys quercinus</i>	Lirón careto	Rata cellarda	1
<i>Emys orbicularis</i>	Galápago europeo	Tortuga d'estany	9
<i>Eptesicus isabellinus</i>	Murciélago hortelano mediterráneo	Rata penada d'horta	2
<i>Eptesicus serotinus</i>	Murciélago hortelano	Rata penada d'horta	2
<i>Eptesicus sp.</i>	Murciélago hortelano	Rata penada d'horta	2
<i>Erinaceus europaeus</i>	Erizo europeo	Eriçó comú	55
<i>Erithacus rubecula</i>	Petirrojo	Pitroig, barbaroig	5
<i>Euplectes afer</i>	Obispo coronigualdo		11
<i>Falco columbarius</i>	Esmerejón	Esmerla	1
<i>Falco eleonora</i>	Halcón de Eleonor	Falcó de la reina	1
<i>Falco naumanni</i>	Cernícalo primilla	Soliguer menut	139
<i>Falco peregrinus</i>	Halcón peregrino	Falcó pelegrí	4
<i>Falco tinnunculus</i>	Cernícalo vulgar	Soliguer	215
<i>Felis catus</i>	Gato doméstico	Gat domèstic	1
<i>Felis sylvestris</i>	Gato montés	Gat salvatge	1
<i>Ficedula hypoleuca</i>	Papamoscas cerrojillo	Papamosques blanquet	1
<i>Francolinus francolinus</i>	Francolín común		6
<i>Fulica atra</i>	Focha común	Fotja	10
<i>Fulica cristata</i>	Focha cornuda	Fotja banyuda	27
<i>Gallinago gallinago</i>	Agachadiza común	Bequeruda	1
<i>Gallinula chloropus</i>	Gallineta común	Polla d'aigua	24
<i>Garrulus glandarius</i>	Arrendajo	Gaig	1
<i>Genetta genetta</i>	Gineta	Geneta	4
<i>Geochelone sulcata</i>	Tortuga de espolones africana		1

Nombre científico	Nombre castellano	Nombre valenciano	Total ingresos
<i>Graptemys kohnii</i>	Tortuga mapa del Mississipi		9
<i>Graptemys ouachitensis</i>	Tortuga mapa de Ouachita		5
<i>Graptemys pseudogeographica</i>	Tortuga mapa		12
<i>Graptemys sp.</i>	Tortuga mapa		3
<i>Gyps fulvus</i>	Buitre leonado	Voltor comú	15
<i>Himantopus himantopus</i>	Cigüeñuela común	Camallonga	4
<i>Hirundo rustica</i>	Golondrina común	Oroneta	4
<i>Hydrobates pelagicus</i>	Paño europeo	Escateret	1
<i>Hypostomus plecostomus</i>	Plecostomus		1
<i>Hypsugo savii</i>	Murciélago montañero	Rata penada muntanyenca	1
<i>Ixobrychus minutus</i>	Avetorillo común	Gomet	3
<i>Lacerta lepida</i>	Lagarto ocelado	Fardatxo	1
<i>Lanius meridionalis</i>	Alacudón real	Capsot botxí	1
<i>Larus audouinii</i>	Gaviota de Audouin	Gavina corsa	10
<i>Larus fuscus</i>	Gaviota sombría	Gavinot fosc	5
<i>Larus melanocephalus</i>	Gaviota cabecinegra	Gavina capnegra	3
<i>Larus michahellis</i>	Gaviota patiamarilla	Gavinot mediterrani	34
<i>Larus ridibundus</i>	Gaviota reidora	Gavina comuna	17
<i>Lepidochelys olivacea</i>	Tortuga olivácea		1
<i>Lepus granatensis</i>	Liebre ibérica	Llebre	2
<i>Luscinia megarhynchos</i>	Ruiseñor común	Rossinyol	2
<i>Malpolon monspessulanum</i>	Culebra bastarda	Serp verda	9
<i>Marmaronetta angustirostris</i>	Cerceta pardilla	Rosseta	42
<i>Martes foina</i>	Garduña	Fagina	6
<i>Mauremys leprosa</i>	Galápago leproso	Tortuga d'aigua ibèrica	43
<i>Melanitta nigra</i>	Negrón común	Ànec negre	1
<i>Meles meles</i>	Tejón	Teixó	4
<i>Merops apiaster</i>	Abejaruco europeo	Abellerol	3
<i>Milvus milvus</i>	Milano real	Milà reial	1
<i>Milvus migrans</i>	Milano negro	Milà negre	2
<i>Monticola saxatilis</i>	Roquero rojo	Merla roquera	1
<i>Motacilla alba</i>	Lavandera blanca	Cueta blanca	4
<i>Muscicapa striata</i>	Papamoscas gris	Papamosques gris	5
<i>Mustela nivalis</i>	Comadreja	Mostela	2
<i>Myopsitta monachus</i>	Cotorra argentina	Cotorra grisa	1
<i>Natrix maura</i>	Culebra de agua	Serp pudenta	5
<i>Neophron percnopterus</i>	Alimoche	Miloca	12
<i>Nycticorax nycticorax</i>	Martinete común	Martinet	14
<i>Oriolus oriolus</i>	Oropéndola	Oriol	2
<i>Oryctolagus cuniculus</i>	Conejo	Conill	7
<i>Otus scops</i>	Autillo europeo	Xot	25
<i>Ovis ammon</i>	Muflón	Mufló	1
<i>Oxyura leucocephala</i>	Malvasía cabeciblanca	Ànec capblanc	2
<i>Pandion haliaetus</i>	Águila pescadora	Àguila pescadora	2
<i>Parabuteo unicinctus</i>	Aguililla de Harry's	Aguililla d'Harry's	2

Nombre científico	Nombre castellano	Nombre valenciano	Total ingresos
<i>Parus cristatus</i>	Herrerillo capuchino	Capellanet de cresta	1
<i>Parus major</i>	Carbonero común	Totestiu	6
<i>Passer domesticus</i>	Gorrión común	Teuladí	44
<i>Pernis apivorus</i>	Abejero europeo	Pilot	1
<i>Phalacrocorax carbo</i>	Cormorán grande	Corb marí gros	12
<i>Phoenicopterus ruber</i>	Flamenco común	Flamenc	4
<i>Phoenicurus ochruros</i>	Colirrojo tizón	Cua-roja fumada	1
<i>Pica pica</i>	Urraca	Blanca	18
<i>Pipistrellus pipistrellus</i>	Murciélago enano	Rata penada	5
<i>Pipistrellus pygmaeus</i>	Murciélago de Cabrera	Rata penada de Cabrera	14
<i>Pipistrellus sp.</i>	Murciélago	Rata penada	11
<i>Plegadis falcinellus</i>	Morito	Picaport	1
<i>Pleurodeles waltl</i>	Gallipato	Ofegabous	9
<i>Podarcis hispánica</i>	Lagartija ibérica	Sargantana ibérica	1
<i>Podiceps nigricollis</i>	Zampullín cuellinegro	Escabussó collnegre	4
<i>Porphyrio porphyrio</i>	Calamón común	Gall de canyar	13
<i>Pseudemys concinna</i>	Tortuga jeroglífico		36
<i>Pseudemys floridana</i>	Tortuga de la llanura costera		1
<i>Pseudemys nelsoni</i>	Tortuga de vientre rojo		27
<i>Pseudemys sp.</i>	Galápago acuático		2
<i>Pterocles alchata</i>	Ganga ibérica	Ganga	1
<i>Puffinus mauretanicus</i>	Pardela balear	Baldriga balear	2
<i>Rana perezi</i>	Rana común	Granota	1
<i>Regulus regulus</i>	Reyezuelo sencillo	Reiet comú	1
<i>Sciurus vulgaris</i>	Ardilla roja	Esquirol	28
<i>Scolopax rusticola</i>	Chocha perdiz	Becada	2
<i>Serinus serinus</i>	Verdecillo	Gafarró	3
<i>Sterna albifrons</i>	Charrancito	Mongeta	2
<i>Sterna hirundo</i>	Charrán común	Xatrac d' Albufera	4
<i>Sterna sandvicensis</i>	Charrán patinegro	Xatrac becllarg	3
<i>Streptopelia decaocto</i>	Tórtola turca	Tórtora turca	3
<i>Streptopelia turtur</i>	Tórtola europea	Tórtora	32
<i>Strix aluco</i>	Cárabo común	Gamarús	6
<i>Sturnus unicolor</i>	Estornino negro	Estornell negre	20
<i>Sturnus vulgaris</i>	Estornino pinto	Estornell	20
<i>Sus scrofa</i>	Jabalí	Porc senglar	1
<i>Sylvia cantillans</i>	Curruca carrasqueña	Busquereta de coscolla	5
<i>Sylvia melanocephala</i>	Curruca cabecinegra	Busquereta de capnegre	2
<i>Tadarida taeniotis</i>	Murciélago rabudo	Rata penada de cua llarga	3
<i>Tadorna tadorna</i>	Tarro blanco	Tadorna	9
<i>Testudo graeca</i>	Tortuga mora	Tortuga mora	6
<i>Testudo hermanni boetgeri</i>	Tortuga mediterránea oriental	Tortuga mediterrània	17
<i>Testudo hermanni hermanni</i>	Tortuga mediterránea occidental	Tortuga mediterrània	338
<i>Testudo horsfieldii</i>	Tortuga rusa		1
<i>Testudo marginata</i>	Tortuga marginada		1

Nombre científico	Nombre castellano	Nombre valenciano	Total ingresos
<i>Testudo sp.</i>	Tortuga de tierra		3
<i>Threstornis aethiopicus</i>	Ibis sagrado		1
<i>Trachemys emolli</i>	Tortuga nicaragüense		2
<i>Trachemys scripta elegans</i>	Tortuga de orejas rojas	Tortuga de Florida	271
<i>Trachemys scripta scripta</i>	Tortuga de orejas amarillas	Tortuga de Florida	17
<i>Trachemys scripta troosti</i>	Tortuga escurridiza	Tortuga de Florida	5
<i>Trachemys sp.</i>	Galápago acuático	Tortuga de Florida	1
<i>Tringa ochropus</i>	Andarríos grande	Xerlovita	1
<i>Turdus merula</i>	Mirlo común	Merla	43
<i>Turdus philomelos</i>	Zorzal común	Tord	4
<i>Tyto alba</i>	Lechuza común	Òliba	24
<i>Upupa epops</i>	Abubilla	Puput	5
<i>Vulpes vulpes</i>	Zorro rojo	Rabosa	13



GENERALITAT VALENCIANA
CONSELLERIA D'INFRAESTRUCTURES, TERRITORI I MEDI AMBIENT



**Centres de Recuperació de Fauna
Comunitat Valenciana**



Unión Europea

**Fondo Europeo Agrícola
de Desarrollo Rural**

Europa invierte en las zonas rurales

