



Imagen: visita de un centro educativo al CEACV en bicicleta

BOLETÍN INFORMATIVO DEL CENTRE D'EDUCACIÓ AMBIENTAL DE LA COMUNITAT VALENCIANA

**Núm. 22 Cuatrimestral
Septiembre 2016**

BOLETÍN INFORMATIVO DEL CENTRE D'EDUCACIÓ AMBIENTAL DE LA COMUNITAT VALENCIANA

Núm. 22. Septiembre 2016

EQUIPO DE EDUCACIÓ AMBIENTAL DEL CEACV

SUMARIO

0. EDITORIAL.....	3
1. LA RESEÑA LITERÀRIA	4
2. LA RESEÑA AUDIOVISUAL	6
3. LAS WEBS DESTACADAS.....	9
4. LAS APPS DESTACADAS	11
5. LAS BUENAS PRÁCTICAS AMBIENTALES	13
6. CONOCE EL CEACV	15
7. EL ALMANAQUE DEL HUERTO	18
8. ACTIVIDADES DE EA DE OTRAS ENTIDADES	20
9. HUI DESCANSA EL COTXE	22
10. ACTIVITATS AL CEACV	24
11. EL CENTRO DE DOCUMENTACIÓN	33
12. NOVEDADES CENTRO DOCUMENTACIÓN	34

0. EDITORIAL

Movilidad sostenible, medio ambiente y salud

Son de todos conocidos los problemas ambientales asociados al modelo de movilidad urbana actual: contaminación del aire, contaminación acústica, siniestralidad y contribución al cambio climático (casi la mitad de las emisiones de gases de efecto invernadero del sector del transporte son debidas a los desplazamientos urbanos). A estos problemas cabe añadir otros aspectos de índole social, derivados de la pérdida de espacios públicos para la relación entre las personas y de la sensación de peligro en las calles. En los últimos 45 años, las calles y plazas de los pueblos y ciudades han pasado de ser espacios de viandantes, en los que se podía estar y relacionarse, a espacios de tránsito y estacionamiento ocupados por vehículos a motor en su mayor parte. En lo que se refiere a la población infantil, esta transformación ha desplazado a la infancia del espacio público, provocando que los niños y niñas ya no se muevan libremente y no puedan jugar por las calles y repercutiendo directamente en la merma de su autonomía personal.

Con el fin de concienciar sobre estas cuestiones y generar cambios de comportamiento en los ciudadanos, cada año, entre el 16 y el 22 de septiembre, Europa celebra la SEMANA EUROPEA DE LA MOVILIDAD SOSTENIBLE. La campaña de 2016 se centra en la “Movilidad inteligente y sostenible, una inversión para Europa”, que apoyará los dos ambiciosos objetivos para la movilidad urbana que ha fijado la Comisión Europea: eliminar gradualmente los coches diésel de la ciudades de aquí a 2050 y realizar una transición hacia una logística urbana de emisiones cero en los principales centros urbanos de aquí a 2030.

La SEMANA EUROPEA DE LA MOVILIDAD no solamente es una excelente oportunidad para concienciar a las personas, sino también para que se promueva una reflexión sobre las ciudades que queremos con la participación de toda la sociedad, para que se lancen iniciativas para reducir el uso del coche, del ruido, de la polución y de las emisiones, para probar nuevas tecnologías y nuevas medidas de planificación, y en definitiva para mejorar la calidad de vida en nuestras ciudades.

Con el fin de apoyar estas propuestas, el Centro de Educación Ambiental de la Comunitat Valenciana (CEACV) también participa en la Semana Europea de la Movilidad 2016 con distintas actividades que podéis consultar en la web <http://www.agroambient.gva.es/va/web/ceacv>

Anna Pons Frígols

Jefa de Sección de Actividades del CEACV



1. LA RESEÑA LITERARIA

CAMINO ESCOLAR

**Camino escolar.
Pasos hacia la
autonomía infantil**

M.Román e I. Salís

Ed. FEMP y MMAMRM

2011. 166 p.



APRENDIENDO A DESPLAZARSE

La movilidad personal es un asunto complejo, ya que en el influyen desde factores sociales, personales u otros asociados a la presencia (o ausencia) de infraestructuras y servicios. Todo este mix influye de una manera absoluta en nuestras formas de desplazamiento a cualquier lugar al que nos dirijamos. Elegir una forma u otra puede depender en numerosas ocasiones de nuestra educación y grado de concienciación, y esa elección tendrá unas u otras repercusiones ambientales y también personales.

Cada vez es más patente que el, hasta ahora vigente, sistema de movilidad (principalmente urbana y también interurbano), basado en el empleo principalmente del vehículo privado a motor, presenta numerosos inconvenientes asociados al empleo de combustibles fósiles y las emisiones que estos generan en la combustión en los motores, a los altos niveles de contaminación sonora, a la ocupación de espacio público que queda indefectiblemente ligado de una forma casi perpetua al tránsito y aparcamiento y a la continua inversión económica en el mantenimiento y ampliación de estos espacios "reservados" a los vehículos, de los cuales se "expulsa" a los otros elementos humanos.

Desarrollar procesos de reconversión de la movilidad urbana hacia modelos menos impactantes ambiental y socialmente, no es ni un proceso fácil ni rápido, necesita de importantes dosis de cambios mentales en la ciudadanía, que no se consiguen de un día para otro, y que han de estar apoyadas en profundos programas y actuaciones de carácter educativo y campañas de comunicación que permitan un auténtico apoyo a las formas de movilidad menos agresivas.

Estos procesos educativos, que permitan entender la movilidad desde un punto de vista más sostenible, es importante que se inicien lo más pronto posible, a temprana edad, para fomentar

aquellas formas de desplazamiento más “naturales”.

En concreto el trayecto hasta el colegio, que realizan los niños, de forma diaria, puede ser una buena opción para que vayan aprendiendo e interiorizando que el desplazamiento a pie o en bici son las formas más sostenibles, sanas y tradicionales que existen.

El documento “Camino escolar. Pasos hacia la autonomía infantil”, propone la puesta en marcha de “caminos escolares” como sistema para potenciar estas formas de desplazamiento, además de hacerlas seguras.

Estas iniciativas no son excesivamente complicadas de poner en marcha si cuentan con el apoyo del ayuntamiento del municipio donde se pretenden desarrollar y de los diferentes colectivos “adultos” asociados a la comunidad escolar (AMPA, dirección del centro).

El libro ofrece ideas y la estructura básica para poder poner en marcha uno de estos proyectos, contando experiencias y sistemas de evaluación.

Iniciativas de este tipo pueden aportar mejoras en la calidad de vida de los ciudadanos (los más pequeños y también en los adultos), y al mismo tiempo deben de servir de revulsivo para ir acometiendo otras acciones tendentes a facilitar su desarrollo y la mejora general de la movilidad en el municipio en el que se desarrollan, incorporando actuaciones en el diseño urbano, en el transporte colectivo y otras educativas.

Víctor Benlloch Tamborero
Biólogo. Técnico del CEACV

2. LA RESEÑA AUDIOVISUAL

DANDO EJEMPLO

La bicicleta en lugar del automóvil. Ejemplos de Amsterdam y Copenhague

<https://www.youtube.com/watch?v=q-Fnj9OYaL8>

El video que hoy proponemos nos plantea reflexionar sobre el tipo de ciudad en el que nos gustaría vivir ¿queremos una ciudad pensada para los coches o una ciudad al servicio de las personas, una ciudad en la que el vehículo a motor es considerado símbolo de estatus y riqueza, o una en la que no es necesario tenerlo para ir de un lado a otro?

Basta con salir a pasear una tarde por nuestras ciudades grandes, pero también medianas, para darnos cuenta de las dificultades con las que nos encontramos: avenidas enormes donde el semáforo en verde (que dura sólo 30 segundos) es nuestra única garantía de que vamos a conseguir llegar al otro lado, coches aparcados en cualquier parte y de cualquier manera, pitidos, ruido de motor que nos impide casi siempre hablar o escuchar al otro, dificultades para cruzar las estrechas calles del centro histórico, inseguridad, estrés, etc.... En medio de esas grandes calles, ruidos, humos, etc, pequeños espacios son acondicionados como parques y jardines, y en estos, niños, ancianos, escolares, propietarios de mascotas, vecinos etc intentan encontrar su espacio para jugar, leer, charlar,.....



Frente a este modelo, hay ciudades diseñadas y pensadas para las personas, ciudades que se inspiran en las necesidades de sus ciudadanos. Son aquellas que constituyen lugares de encuentro con otras personas, donde puedes ir a cualquier sitio aunque no tengas coche y donde se puede encontrar un banco para sentarse con facilidad; ciudades en las que los niños juegan en la calle sin peligro, en las que llevar un carrito infantil no es una carrera de obstáculos y en las que llevar bici no es sólo para valientes, ciudades además en las que respirar no se asocia a todo tipo de alergias y en definitiva lugares amables, más limpios y saludables.

La fundación por el país que queremos, fundación colombiana que promueve la movilidad sostenible y el fomento de la bici en las ciudades, presenta en este video el ejemplo de dos ciudades europeas que apostaron por el uso de la bici ya hace mucho tiempo, dos ciudades bien conocidas y admiradas por los ciclistas europeos de otras grandes ciudades europeas: Copenhague y Amsterdam.

En Copenhague una de cada tres personas utiliza la bici para sus actividades diarias: ir a la universidad, al trabajo, a la compra, de copas, etc y testimonios de diferentes personas de cualquier edad y condición social, laboral, etc reconocen que es una ciudad donde se puede vivir sin coche.



En la ciudad de Amsterdam, ya en los años 70, se apostó por el uso de la bici y a día de hoy Holanda es el país con más bicicletas del mundo. Para los ciudadanos de Amsterdam, la bicicleta es algo indispensable, es un medio de transporte, pero sobre todo es un modo de vivir. Ambas son ciudades de norte de Europa donde el frío y la nieve podría parecernos un inconveniente, y sin embargo no lo es. Personas de cualquier edad y sexo, sin importar su condición social, económica, laboral o cultural usan la bici cada día y reconocen sus ventajas en la ciudad: es una forma rápida de desplazarse, económica, saludable y muy segura ¿Cómo ha sido esto posible? ¿Qué han tenido que hacer para que el coche ceda el protagonismo a las personas y se pueda ir a cualquier sitio andando o en bicicleta de forma segura, para que sus ciudades ofrezcan una cara más amable? En

la actualidad, muchas ciudades europeas están cerrando al tráfico sus Centros Históricos, obligando a los conductores a dejar sus vehículos en la periferia de estos. Desde luego, es un primer paso, pero no suficiente. Al mismo tiempo es necesario ir consolidando poco a poco una infraestructura urbana adecuada que fomente el uso de la bicicleta: ciclorutas seguras que permitan ir de un lugar a otro de la ciudad; estacionamientos para bicis; construcción de tuneles, puentes, etc para uso de ciclistas y peatones; normas de tráfico que den siempre prioridad a la bici frente al coche, medidas para desincentivar el uso del coche como parkings más caros o reducción de la velocidad a la que pueden circular; acceso en bici a cualquier espacio público, formación vial desde la infancia; y desde luego también es necesario un cambio de mentalidad: el coche no puede seguir siendo considerado por nosotros como un signo de riqueza y de nivel económico y social. Cualquiera de las ciudades que han apostado firmemente por la movilidad sostenible y la bici, Copenhague y Amsterdam pero también otras como Berlín, Amberes o Burdeos, son ciudades ricas y desarrolladas que lejos de identificar coche-riqueza, valoran los beneficios de desplazarse en bicicleta: ocupa poco espacio, no contamina, es rápida y eficiente, no hace ruido y nos mantiene en forma.

Tras el video, de nuevo surge la pregunta ¿queremos una ciudad con grandes avenidas de enormes carriles que nos permitan circular en coche a toda velocidad y sin atascos, con aparcamientos baratos donde dejar bien protegido nuestro vehículo, o queremos una ciudad donde los niños puedan volver a jugar en la calle, donde no sea necesario gastarse el dinero en comprar un coche o un parking, y en donde sentarse “a la fresca” en la puerta de casa en verano sea posible? Como hemos visto esta ciudad es posible, no es una utopía. Es una cuestión de apostar por un nuevo modelo y de cambiar el destino de las inversiones. Poco a poco, con tiempo, también cambiará nuestra mentalidad y frente al coche como signo de riqueza, optaremos por la bicicleta como expresión de libertad.

Paloma Sánchez
Arqueóloga. Educadora del CEACV

3. LAS WEBS DESTACADAS

La red nos ofrece multitud de accesos a programas de movilidad, iniciativas ciudadanas para mejorar las ciudades, estrategias para movernos de forma más respetuosa con el medio ambiente y con nosotros mismos..., estas son algunas de ellas.

DOBLE FILA

<http://www.doblefila.org/nosotros>

Doble Fila es un proyecto que pretende introducir los asuntos de movilidad sostenible en la agenda política, mediática y social. Su idea es actuar siempre con una perspectiva positiva, aportando ideas, haciendo sugerencias y reivindicando de forma constructiva. DobleFila la integran un ambientólogo, un científico y un periodista, y están abiertos a cualquier aportación o colaboración.



DOBLE FILA

Hablamos de Movilidad Urbana en Almería y queremos demostrar que existen nuevas formas de desplazarse, nuevas formas de disfrutar de una ciudad más amable y cercana. Soñamos con una ciudad sostenible, porque otras calles, otro transporte y otra forma de convivir es posible.

INICIO
NOSOTROS
EN LOS MEDIOS
ÚNETE
CONTACTO
AVISO LEGAL

ACTUALIDAD REFLEXIONES REPORTAJES PROTAGONISTAS LA PARADA EL RETROVISOR EVENTOS

REPORTAJES
Aparcamientos disuasorios holandeses, toda una experiencia pensada para evitar el uso del coche
Escrito por DOBLE FILA el 25 Abr 2016 · 3 Comments

Publicamos un interesante artículo de Sebastián Guirao sobre su experiencia con los llamados P+R (Park&Ride) de países como Holanda, cuyo objetivo es evitar que los coches entren en los

RED DE CIUDADES POR LA BICICLETA

www.biciregistro.es

Asociación que se denomina RED DE CIUDADES POR LA BICICLETA y que nace con el objeto de generar una dinámica entre las ciudades españolas con el fin de facilitar, hacer más segura y desarrollar la circulación de los ciclistas, especialmente en el medio urbano, realizando para ello todas las acciones necesarias para impulsar la bicicleta como medio de transporte. Cuenta con un registro de bicicletas "Biciregistro.es" válido en todo el territorio nacional, es propiedad de la Red de Ciudades por la Bicicleta y cuenta con la participación de la Dirección General de Tráfico y de los Ayuntamientos adheridos. El registro de bicicletas dificulta el comercio ilegal y posibilita la recuperación de una bicicleta robada o extraviada, todo ello a través de las herramientas que se ponen a disposición en la web biciregistro.es, ya que todos pueden comprobar si una bicicleta está registrada o no y dejar información en el historial.



A PIE

<http://www.asociacionapie.org>

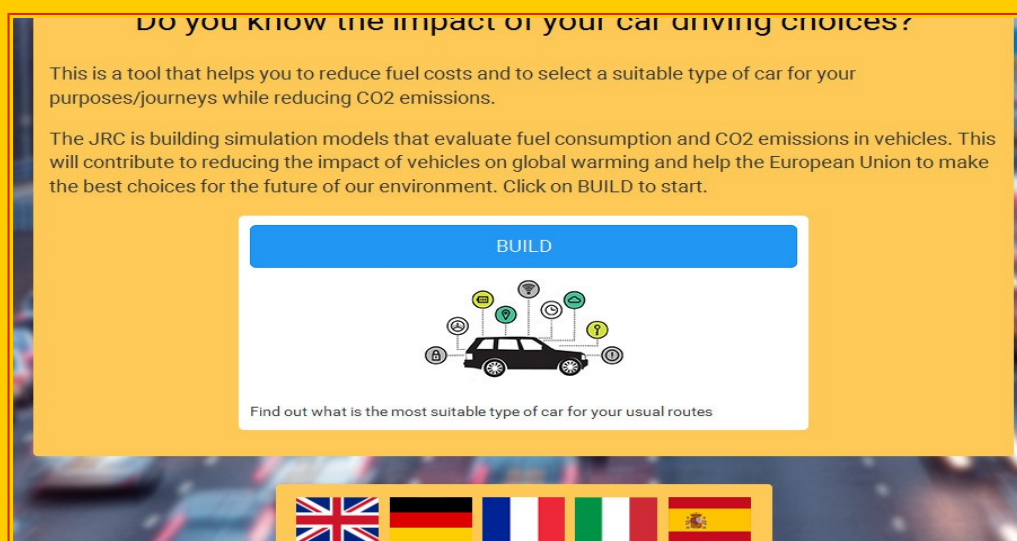
La asociación A PIE se constituyó en 1995 con el objetivo principal de introducir al peatón en las decisiones sobre movilidad que se tomarían en la ciudad de Madrid, es decir, con el propósito de empujar a las distintas organizaciones sociales y a los partidos políticos a que sus propuestas y actuaciones tengan en cuenta a los viandantes. Desde entonces han tenido distintas fases de actividad con modestos éxitos y clamorosos fracasos en lo que se refiere precisamente a ese objetivo. El material de trabajo que comparten es muy interesante.

*Serafín Huertas Alcalá
I.T. Agrícola. Educador del CEACV*

4. LAS APPS DESTACADAS

APPS SOBRE MOVILIDAD SOSTENIBLE

Una aplicación calcula las emisiones CO2 de los viajes en coche
<https://green-driving.jrc.ec.europa.eu/#/>



La aplicación recibe el nombre de '[Green Driving Tool](#)' y hace su estimación de emisiones en función de numerosas variables y trata de concienciar al ciudadano. La App, desarrollada por el [Centro Común de Investigación \(JRC, por sus siglas en inglés\)](#), calcula las emisiones que provoca un viaje en coche basándose en variables como el tipo de coche, la potencia del motor, tipo de combustible y el estilo de conducción, entre otras opciones que pueden elegirse en la aplicación. La persona usuaria puede seleccionar en la aplicación su ruta sobre un mapa interactivo y, a continuación, la web le dará el resultado de su viaje.

Puntos de recarga para vehículo eléctrico

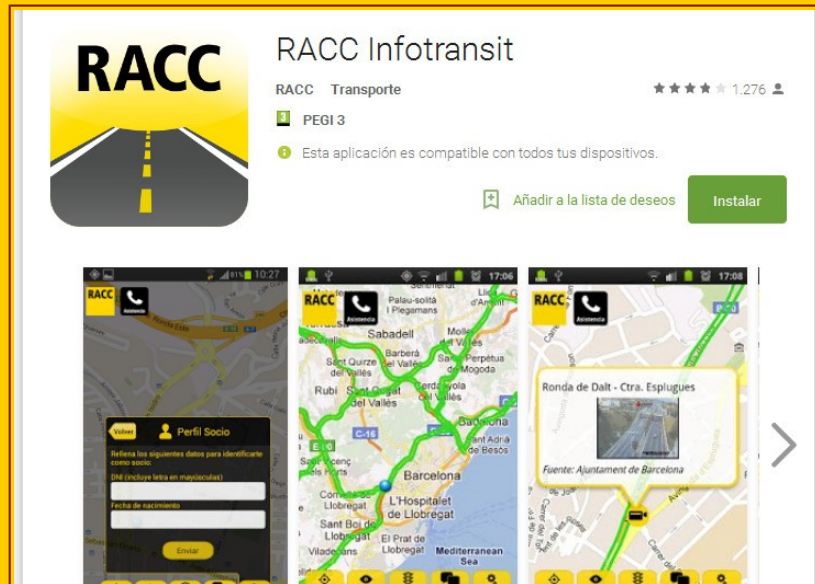
<http://electricar.sitvalencia.es/>

Apps que geolocalizan en el mapa las “electrolineras” más cercanas al usuario de coches y motos eléctricas y la forma más rápida de llegar a ellas.



RACC Infotransit

La aplicación gratuita RACC Infotransit te ofrece la mejor información del tráfico en España y Europa con la garantía del RACC, el experto en el automóvil y en movilidad. Una aplicación para ahorrar tiempo y combustible en desplazamientos por carretera. Es una app disponible para Android.



Serafín Huertas Alcalá
I.T. Agrícola. Educador del CEACV

5. LAS BUENAS PRÁCTICAS AMBIENTALES

BUENAS PRÁCTICAS PAR EL BUEN MANTENIMIENTO DE LA BICI

Poco a poco la bicicleta va ganando peso en nuestros desplazamientos, principalmente en entornos urbanos, gracias en parte a la incorporación en los últimos años de los sistemas municipales de alquiler de bicis y a la incorporación de modelos plegables y pequeños que facilitan su transporte y almacenaje en cualquier rincón en caso o en el trabajo.

A esto se ha de unir la mayor concienciación en el uso de este sistema de transporte y, porque no, en que se ha puesto de moda usarla.

Pero la bici en realidad aporta multitud de ventajas:

Personales:

Favorece una mejor salud personal, ya que el ejercicio que se realiza en ella reduce el sobrepeso y la obesidad, y mejora los niveles de colesterol en sangre, reduciendo especialmente el colesterol malo (LDL).

- Aumenta la capacidad pulmonar, disminuye la presión arterial y mejora las funciones del sistema respiratorio.
- Reduce la factura de gasto en transporte o en combustibles de una forma importante. Recorrer 5 kilómetros al día en bici en vez de en coche, supone ahorrar unos 10 € al mes. Y en muchas ocasiones nos ahorramos también el costo del aparcamiento en zona azul o parking, además de evitar el nerviosismo que ocasiona frecuente la búsqueda de este aparcamiento.
- Aporta independencia y rapidez, ya que no se depende de horarios externos y no implica las dificultades de aparcamiento que tiene un vehículo en las congestionadas calles de las ciudades.
- Estimula el buen humor y genera una mayor actividad al favorecer la segregación de endorfinas, las hormonas de la felicidad.



Sociales

- Reduce el tráfico de vehículos en las ciudades, mejora la movilidad y calma el tráfico.
- Favorece la desaparición de la “doble fila” en puntos concretos (colegios, etc) y por tanto mejora la movilidad urbana.
- Ocupa muy poco espacio en calzada y en las zonas de aparcabicis (en el espacio donde aparca un coche, pueden aparcar perfectamente 5 ó 6 bicicletas), por lo que se podría disponer de más espacio para otros usos ciudadanos.

Ambientales:

- Disminuye la contaminación atmosférica al no emitir ningún tipo de gas contaminante.
- Reduce drásticamente la contaminación acústica y sus molestias.
- Su mantenimiento es mínimo por lo que genera escasos residuos en él y mucho más sencillos de gestionar que los generan los vehículos a motor.

Si nos hacemos el ánimo de circular con nuestra bici para desplazarnos al trabajo, colegio o cualquier otro destino, tendremos que tener claro que un buen mantenimiento de la bici favorece nuestra mejor circulación y deberemos de tener en cuenta:

Llevar siempre un pequeño kit de reparación de pinchazo y una cámara de repuesto, un bombín, y algunas herramientas (multiherramienta, desmontables) para poder realizar alguna pequeña reparación si fuera necesario. Es muy interesante practicar en alguna ocasión como reparar un pinchazo en una rueda o cambiar una cámara, para que no nos coja desprevenidos esta avería relativamente común.

Hemos de limpiar y engrasar la cadena de vez en cuando para que funcione bien, además de saber quitarla y ponerla.

Los frenos han de estar a punto, ya que son fundamentales para nuestra seguridad. Deberán de estar bien ajustados, tensados, las zapatas en una buena posición y en perfecto estado.

La primera vez que usemos una bici deberemos ajustar el sillín y el manillar a nuestras condiciones corporales, para así facilitar una conducción más cómoda y efectiva. También debemos comprobar que los pedales están bien sujetos.

Llevar siempre un timbre que funcione en la bici, para advertir de nuestra presencia a otros vehículos y a peatones.

Además siempre se han de respetar las normas de circulación, llevar casco (en todos los ámbitos en que sea obligatorio), tratar de ser bien visibles para los otros ciclistas, conductores y peatones (luces, reflectores, chaleco fluorescente) y circular por los espacios autorizados para las bicicletas evitando el paso por espacios únicamente para peatones.



Víctor Benlloch Tamborero
Biólogo. Técnico del CEACV

6. CONOCE EL CEACV

SEGUIMIENTO DE LAS PALMERAS Y CIPRESES DEL CEACV

La herencia histórica y cultural de las formaciones vegetales mantiene una fuerte vinculación a los espacios rurales diseminados, como la antigua Alquería dels Frares, ubicación del actual CEACV. Este hecho, ha favorecido la presencia de ejemplares arbóreos con un alto valor histórico y cultural en estos espacios, ofreciendo al entorno una gran riqueza vegetal. Entre esta gran diversidad, destacan las palmeras y los cipreses, dos especies con una carga simbólica elevada, que ha constituido de forma tradicional un hito en el paisaje a lo largo de los caminos de acceso a las antiguas alquerías dispersas por el territorio. Desde la creación CEACV a finales de los años 90, la vegetación ha incrementado considerablemente su superficie, con la plantación de un jardín de palmeras y una gran cantidad de cipreses en los bordes de los caminos que recorren el espacio donde se localiza el CEACV, en donde se representan algunos de los paisajes arbóreos autóctonos más destacados de la Comunidad Valenciana.

Las enfermedades anómalas y poco comunes en nuestro territorio, en los últimos tiempos han afectado a estas especies. La ambigua situación de algunos ejemplares, afectados por el picudo rojo y el pulgón, han impulsado la puesta en marcha de un proyecto de seguimiento y mantenimiento del estado de desarrollo de los ejemplares del CEACV con la finalidad de analizar la evolución del conjunto de los ejemplares tanto de cipreses como de palmeras existentes en el centro.

METODOLOGÍA

El proyecto requiere de un detallado estudio para realizar un seguimiento exhaustivo del conjunto de palmeras y cipreses integrados en el CEACV. Para ello se ha realizado un riguroso trabajo de campo, basado en la identificación y localización de la especie a través de los SIG (Sistemas de Información Geográfica). La geolocalización y la aportación de una imagen fotográfica realizada por el observador, favorecen el proceso de identificación y permite realizar con facilidad la elaboración de una ficha técnica de seguimiento por cada uno de los ejemplares. En la ficha técnica se anotan los aspectos relacionados con su desarrollo y estado fitosanitario actual utilizando el software LibreOffice mediante el cual, se han descrito una serie de campos que permiten realizar un análisis pormenorizado del estado del árbol así como de su fisonomía y evolución.

La información recogida precisa de mediciones de altura y perímetro, que se obtienen a través de la utilización de una cinta métrica y aparatos específicos como el VERTEX, y de múltiples observaciones relacionadas con las características del estípite, características de la copa, anomalías observadas, diagnóstico patológico, etc. Las posibles observaciones que se pueden anotar en la ficha también se tendrán en cuenta en un campo específico, mediante la cual se aporta información más detallada del estado del ejemplar.

RESULTADOS

Las formaciones vegetales analizadas presentan unas condiciones fisiológicas y patológicas relativamente saludables en su conjunto, a excepción de algunos ejemplares que muestran un

estado de desarrollo débil en ciertos sectores CH, CC y CA (en el caso de los cipreses) con un elevado porcentaje de necrosis que se generaliza tanto en ramas como ramillas llegando en algunos casos a peligrar la supervivencia del ejemplar.

En el caso de las palmeras, la problemática del picudo rojo se ha solucionado parcialmente de forma natural, con la aparición de pequeños roedores que se alimentan de este insecto. El problema reside en que actualmente la plaga de roedores, en algunos casos, acaba por hacer perforar la copa de las palmeras, debilitando su estado de salud y estabilidad. Aunque ha sido la afección del picudo rojo sobre las palmeras, la que ha provocado que se efectúe la tala de 7 ejemplares en los últimos 2 años.



Figura 1: Mapa sectores cipreses



Figura 2: Mapa sectores palmeras

En cambio, en el caso de los cipreses, algunos ejemplares presentan pequeños agujeros en forma de taladro que afectan considerablemente el estado de desarrollo de los ejemplares. Aunque se desconocen las causas, dentro de los posibles factores de deterioro, la disminución de precipitaciones puede ser uno de los factores que haya podido incrementar el deterioro de los ejemplares al quedar más debilitados y, por tanto, a posibles plagas y enfermedades. Las características edáficas, también pueden tener cierta relevancia en el desarrollo de los ejemplares debido a la distinta composición del suelo en las distintas parcelas ya que se observa que las parcelas situadas en las proximidades de la marjal corresponden a los ejemplares que hoy encontramos más debilitados.

En definitiva, el estudio realizado muestra generalmente un buen estado de desarrollo en el conjunto de árboles. La incertidumbre sobre la evolución de algunos ejemplares (sobre todo en el caso de los cipreses), y la carencia de información precedente dificulta realizar un pronóstico sobre la posible evolución de ambas especie



*David Galindo Rovira y Víctor Fort Escrivá
Estudiantes de prácticas en el CEACV*

7. EL ALMANAQUE DEL HUERTO

El CEACV dispone entre sus instalaciones, del Huerto Histórico de la C.V., un espacio que recoge la historia de los cultivos en el territorio valenciano y muestra la relación del hombre con el medio ambiente a través de la agricultura. Esta es la sección dedicada a él.

EL CULTIVO DE TEMPORADA

LA CALABAZA

El La calabaza (*Cucurbita pepo* L.) pertenece a la familia *Cucurbitaceae*, ocupa bastante espacio en el huerto y son fáciles de cultivar. De ella aprovechamos el fruto, de pulpa dura y compacta; también la flor es comestible y las semillas tostadas se comercializan como un alimento rico y beneficioso para el organismo.

Es una planta anual y rastrera. Se caracteriza por su elevado polimorfismo, en el mercado encontramos calabazas esféricas, alargadas, lisas, rugosas, con costillas, sin ellas.

Se distribuye en zonas calidas y templadas del planeta. Es originaria de América.

Posee flores femeninas y masculinas que generalmente son polinizadas por los insectos. Las calabazas se recolectan durante todo el verano e incluso hasta octubre.

¿SABÍAS QUÉ...?

La familia *Cucurbitaceae* incluye unas 700 especies y unos 90 géneros, de los cuales nos resultan familiares en nuestra latitud los géneros *Cucurbita* (calabazas y calabacines), *Cucumis* (pepino y melón) y *Citrullus* (sandía o melón de agua).

Las calabazas tardan en madurar unos tres meses. Se siembran en marzo y necesitan suelos ricos, esponjosos y frescos, además el riego debe ser abundante

Presenta un elevado contenido en agua (94%) por ello se trata de un alimento con bajo contenido calórico. La concentración en hidratos de carbono también es bajo.

Las “pipas de calabaza” nombre que se le da a las semillas, tienen propiedades antiinflamatorias, cardiovasculares, antioxidantes y antiparasitarias. Protegen la próstata y la vejiga.



EL REFRANERO DICE...

Gato en saco y vino en calabaza.

Calabaza, ni poca ni demasiada.

¡A LA MESA!

La calabaza se puede comer cocida, asada, cruda cortada muy fina; en cremas y purés, en sopas, en ensaladas, etc. Sus flores también se ingieren condimentadas o fritas. Con los frutos poco maduros se elaboran almíbares y confituras y las semillas pueden consumirse asadas o hervidas.

TORTITAS DE CALABAZA

Ingredientes para 30 tortitas: 250 gr de calabaza, 1 vaso pequeño de azúcar, ralladura de limón, 2 huevos, 250 gr de harina, 1 vaso pequeño de leche, un poco de agua, aceite de oliva virgen, azúcar con canela.

Elaboración: Pelar la calabaza, trocearla y cocerla en una cazuela con un poco de agua durante 10 minutos. Una vez cocida, aplástala con una varilla hasta conseguir una especie de pasta. Mezclarla con el azúcar, el limón, los huevos, la harina y la leche, hasta conseguir una masa uniforme.

Poner aceite en una sartén y calentarla bien. Con una cuchara, echar pequeñas porciones de masa y freirlas bien por los dos lados. Se sirven en una fuente amplia, espolvoreadas con una mezcla de azúcar y canela en polvo.

Consejo: El aceite de oliva es el que sufre menos alteración durante el calentamiento porque necesita mayor temperatura de ebullición. A la hora de freír, no mezcles dos tipos de aceites, ya que requieren temperaturas diferentes.



¡ Salud y que aproveche!

EL CUADERNO DEL HORTELANO

Durante estos meses no te olvides de...

Época en la que llegan las lluvias, debemos de preparar el terreno para los nuevos cultivos de otoño y comenzar a plantarlos previa planificación.

Debemos vigilar la entrada de hongos si la humedad es alta, ya que bajan las temperaturas y las condiciones son más propensas a la aparición de estos “visitantes” inesperados.

Pepa Prósper Candell
Bióloga. Educadora en el CEACV

8. ACTIVIDADES DE EDUCACIÓN AMBIENTAL DE OTRAS ENTIDADES

LA CODOLLA

VOLUNTARIADO AMBIENTAL

Ya han pasado más de seis años desde el devastador incendio que quemó una parte muy importante de la serra d'Agullent y otras zonas de los municipios vecinos.

Pero en esta ocasión el incendio no provocó solo un rechazo generalizado y promesas de futuras actuaciones, sino que encendió la chispa de un colectivo de gente con el objetivo de recuperar la serra con su antiguo y verde aspecto.

Se inicia en Agullent un movimiento para generar un grupo que se encargue de llevar a término los trabajos necesarios para recuperar la serra, y principalmente su flora y vegetación.

Inicialmente fue el propio ayuntamiento de Agullent el que coordinó y impulsó este grupo de voluntarios y aportó algunos medios para comenzar con los primeros trabajos, en concreto la creación de un vivero de planta forestal, donde se produciría la planta destinada a reforestar la serra.

Pasada esta primera fase, este grupo de voluntarios se constituyó como a asociación de carácter ambiental, pero exactamente con los mismos objetivos. Esta Asociación de Voluntariado Ambiental se denomina la Codolla.

Se ha hecho cargo de la mejora, ampliación y gestión del vivero forestal y ya ha comenzado a desarrollar trabajos de recuperación de la sierra, no solo de reforestación, sino también de, limpieza, recuperación de sendas, etc.



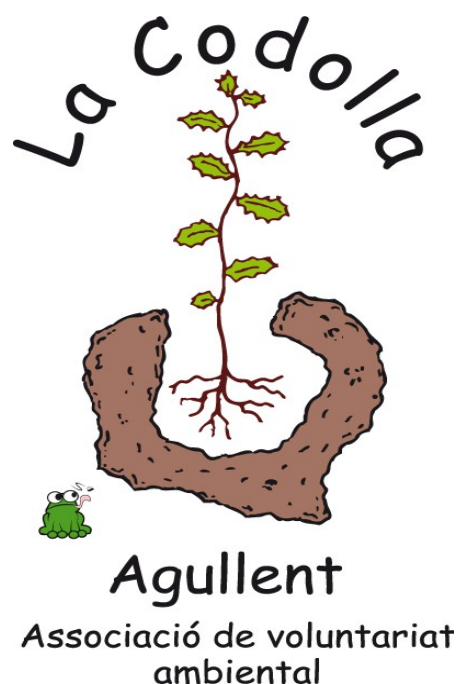
Durante los seis años de existencia de la Codolla, ya se han plantado a la serra d'Agullent más de 6000 árboles de diversas especies autóctonas, se han plantado diversos ejemplares de especies acuáticas y arbolado al entorno de la Font del Benentzar, se han realizado ya durante cinco años las jornadas de recuperación de la Maciana (donde tratamos de ir mejorando el entorno de la Font Maciana con la adecuación de sendas, limpiezas, podas y plantaciones), colaboramos también con el programa "Els dissabtes divertits" realizando algunas actividades a lo largo del año y organizamos el concurso de dibujo y redacción para los niños y niñas del pueblo para ir creando en ellos una mayor estima por la serra y la naturaleza. Además también se organiza un fin de semana dedicado al día del árbol abierto a la participación de todo el pueblo.

Hemos iniciado también un programa de visitas y actividades de reforestación para grupos que nos visitan desde otras poblaciones, de forma que nos ayudan a recuperar la serra y al mismo tiempo conocen su estado y el pueblo de Agullent.

Y hemos hecho una actuación cultural en el entorno de la font Maciana con la construcción y instalación de un monumento-escultura homenaje a los árboles y a la fauna.

Además, lo que hacemos durante todo el año es mantener y seguir produciendo plantones de árboles en el vivero forestal de la "casa del metge", donde en estos momentos están creciendo miles de árboles de unas 20 especies diferentes que en poco tiempo llenarán la serra de un nuevo color verde.

Si estás interesado en participar en este proyecto puedes contactar con nosotros (teléfono 697605813) y conocer mejor que cosas hacemos en el blog de La Codolla:
<http://lacodollaagullent.blogspot.com.es>



9. HUI DESCANSA EL COTXE

PROGRAMA PARA FOMENTAR LA MOVILIDAD SOSTENIBLE

La Semana Europea de Movilidad (SEM) se celebra como cada año entre los días 16 al 22 de septiembre. El objetivo principal es fomentar la movilidad sostenible y el uso del transporte público, animando a las administraciones públicas a que lo fomenten, planificando el transporte y sus infraestructuras, reduciendo la dependencia energética y el cambio climático, se trata de fomentar los beneficios del uso del transporte público, la bicicleta y los viajes a pie.

Esta iniciativa surgió en Europa en 1999. Desde su lanzamiento, el impacto de la SEM a aumentado de manera constante en Europa y en el resto del mundo. La movilidad sostenible implica garantizar que nuestros sistemas de transporte respondan a las necesidades económicas, sociales y ambientales, reduciendo al mínimo sus repercusiones negativas.

El 22 de septiembre se celebra el “Día sin coches” en las ciudades de la Comunitat Valenciana.

HUÍ DESCANSA EL COTXE és una proposta participativa de la Generalitat Valenciana a través de la Conselleria d’Habitatge, Obres Públiques i Vertebració del Territori y de la Conselleria d’Educació, Investigació, Cultura i Esport. Se trata de una llamada de los estudiantes voluntarios de todos los centros docentes de la Comunidad Valenciana a los conductores valencianos para que el jueves 22 se adhieran a la campaña absteniéndose de utilizar el coche.

Se trata de una actividad puntual que tiene un recorrido de tres días entre el 19 de septiembre 2016 y el 21 de septiembre 2016 y que culminará el día 22 de septiembre día que se celebra el “Día sin coches”. Durante esos días se recibirán las candidaturas, se analizarán las acciones presentadas y se fallarán los premios asociados a esta iniciativa.

La solicitud de participación la deben hacer los estudiantes que deseen participar y el nombre del trámite es Convocatoria de los premios asociados a la iniciativa “Hui descansa el cotxe”.

El CEACV participa en esta campaña aportando actividades como “La bici me acompaña”. “La escuela se mueve”. “Una bici cambia el mundo”. “La movilidad es noticia”. “La bici siempre a punto”, todas ellas se puedan desarrollar en los centros

educativos en cualquier momento del año, entendiendo que la movilidad sostenible se tiene que trabajar durante todo el curso escolar. Con el objetivo de que el máximo número de escolares y estudiantes participen en estas actividades de educación ambiental y practiquen comportamientos cada vez más sostenibles con la movilidad. Así mismo que profesores y familiares asuman el problema de la movilidad de camino a la escuela y lo hagan extensible a sus hábitos cotidianos.

*Pepa Prósper Candel.
Bióloga. Educadora del CEACV*

22 de setembre Dia Europeu Sense Cotxes



“Hui descansa el cotxe”



10. PROGRAMA DE ACTIVIDADES DEL CEACV

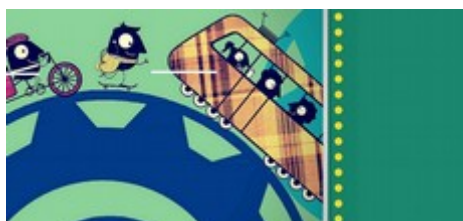
Septiembre a diciembre de 2016

PROGRAMAS TEMÁTICOS PARA CENTROS EDUCATIVOS

SEMANA EUROPEA DE LA MOVILIDAD

El CEACV ha preparado un programa de actividades con la finalidad de implicar a los usuarios en los temas relacionados con la movilidad eficiente y sostenible.

La idea consiste en fomentar y proporcionar medidas que favorezcan el transporte sostenible e invitar a los usuarios a probar alternativas al vehículo privado.



Estas actividades están orientadas a conocer medios de transporte más eficientes, a fomentar la educación viaria, a ser conscientes de las repercusiones que los diferentes transportes tienen para la salud de las personas y del planeta en general.

neral.

El CEACV también anima a los usuarios a acceder a las instalaciones haciendo uso de la bicicleta, en general mediante una serie de acciones comunicativas y divulgativas, el Centro se compromete en la educación para que se pueda optar por los desplazamientos no motorizados en aquellos casos que sea posible.

PAN, ACEITE Y VINO BALSAMO DIVINO

La última quincena de octubre el CEACV ha



diseñado una serie de actividades relacionadas con los olivos, siendo sus destinatarios principales los grupos escolares de educación infantil, primaria y primer ciclo de secundaria.

Las diversas actividades a desarrollar tienen como objetivo dar a conocer el cultivo del olivo y su trascendencia en la cultura mediterránea, mostrar los productos derivados del cultivo del olivo y su importancia para la salud y la alimentación, mostrar los beneficios ambientales del cultivo ecológico del olivo y descubrir la enorme riqueza biológica y paisajística en torno al olivar.

Las actividades se desarrollan en horario matinal, entre las 9.00 y las 14.00 horas de lunes a viernes.

VOLANT, VOLANT

El CEACV propone una semana temática relacionada con un fenómeno que desde siempre ha despertado la expectación, la curiosidad y la fascinación del ser humano: la migración de las aves.

Este programa temático se desarrollará entre los días 2 y 11 de noviembre de 2016, siendo sus destinatarios principales los grupos de escolares de educación infantil, primaria y secundaria.



Acercar a los alumnos al fenómeno de la migración, con los diferentes procesos que intervienen en la misma, y dar a conocer las aves migratorias de fácil identificación en nuestro territorio son algunos de los objetivos de éste programa temático a desarrollar principalmente en las instalaciones exteriores del CEACV

ERRE QUE ERRE

Coincidiendo con la 8ª edición de la *Semana Europea de la Prevención de Residuos*

(iniciativa cuyo objetivo es promover e implantar durante una semana acciones de sensibilización sobre recursos sostenibles y gestión de residuos), se ha diseñado este programa para grupos escolares de infantil, primaria, secundaria, bachillerato así como aquellos colectivos de educación no formal.

Las diversas actividades que se desarrollan tienen como objetivo básico final conseguir la paulatina reducción de las ingentes cantidades de residuos que se producen en los hogares, mostrando a los participantes hábitos y comportamientos responsables. Este año **2016** además se ha

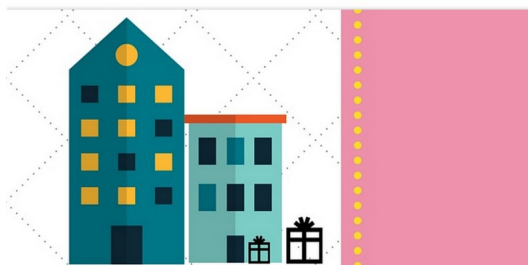


dedicado de manera especial a **Prevención**

de residuos de envases: ¡utiliza menos envases!, de forma que la mayor parte de las actividades irán destinadas a concienciar sobre la gran cantidad de envases que tenemos a nuestro alrededor y dar pautas de consumo responsable.

CONSUMO RESPONSABLE

Como consumidores tenemos la responsabilidad de nuestras compras y el poder de decidir los productos que vamos a adquirir. Podemos reducir el impacto ambiental de nuestras acciones diarias, favorecer el consumo de productos que se hayan producido y comercializado en condiciones justas y promover el consumo de productos locales.



Se trata de vivir sencillamente para que todo el mundo, sencillamente, pueda vivir. Con este lema se han programado las diferentes actividades educativas tanto para los grupos de infantil, primaria y secundaria, como para los grupos de adultos que visiten el CEACV.

Del 1 al 16 de diciembre de 2016, de lunes a viernes en horario de mañana.

PROGRAMA DE FORMACIÓN AMBIENTAL

FORMACIÓN PRESENCIAL

El CEACV ofrece talleres formativos para completar la formación de aquellas personas relacionadas con la educación ambiental.

Con el objetivo de proporcionar conocimientos y experiencias prácticas, aplicables y reproducibles sobre diferentes temas que ayuden a ampliar los recursos de personas interesadas en desarrollar actividades de educación ambiental se han programado los siguientes **cursos**:

Curso “Educación ambiental y ciudad”

(10 horas) CEACV

21 al 22 de septiembre de 2016

9 a 14 horas

Taller “Iniciación a la observación e identificación de las aves” (8 horas)

(10 horas) CEACV

18 de octubre de 2016

9 a 14 h y 15 a 18 horas

Curso “Juegos en Educación Ambiental” (10 horas)

(10 horas) CEACV

26 y 27 de octubre de 2016

9 a 14 horas

Curso “Huerto ecológico, un recurso educativo” (20 horas)

(10 horas) CEACV

7 al 10 de noviembre de 2016

9 a 14 horas

Curso “Voluntariado ambiental”

(10 horas) CEACV

15 y 16 de noviembre de 2016

9 a 14 horas

Curso “Educación en consumo responsable”

(10 horas) CEACV

13 y 14 de diciembre de 2016

9 a 14 horas

FORMACIÓN ONLINE

Dentro del Programa de formación online en materia de medio ambiente, el CEACV tiene prevista la realización de diversos cursos de formación entre septiembre y diciembre de 2016.

PROGRAMA FORMATIVO SAPS GENERALITAT VALENCIANA

El Reciclaje de residuos de origen doméstico

5ª edición. 28 de septiembre al 28 de octubre

Buenas prácticas ambientales en el hogar

4ª edición. 28 de septiembre al 28 de octubre

5ª edición. 16 de noviembre al 16 de diciembre

Combatir el cambio climático desde el hogar

4ª edición. 28 de septiembre al 28 de octubre

5ª edición. 16 de noviembre al 16 de diciembre

Más información: <http://www.saps.gva.es/>

PROGRAMA FORMATIVO CAMPUS AMBIENTAL

Introducción a la gestión ambiental empresarial (40 horas)

12 de septiembre al 30 de noviembre

ACTIVIDADES FAMILIARES

DOMINGO FAMILIAR. RODANT PER L'ALQUERIA

25 de SEPTIEMBRE de 2016

Actividades para familias

El Centre d'Educació Ambiental de la Comunitat Valenciana CEACV, participa este año en la celebración de la SEM con el lema “Movilidad inteligente. Economía fuerte” Para ello, el CEACV ha preparado un domingo familiar con diversas actividades para toda la familia, senderismo, marcha en bici, taller de puesta a punto de la bici, juegos y gymkanas.

Horario: 10 a 13 horas

Recomendaciones: almuerzo

Actividad gratuita. Necesaria inscripción previa.

Información e inscripción 962680000



ACTIVIDAD FAMILIAR. LES OLIVERES DEL CEACV

23 de OCTUBRE de 2016

Actividades para familias

Bajo el título “LES OLIVERES”, el CEACV realizará el domingo 23 de octubre una jornada lúdica y divertida con el objetivo de conocer y aprender acerca de los olivos y los productos que de ellos se obtienen.

Se han programado diferentes actividades alrededor de los olivos para que todos los participantes puedan disfrutar durante toda la mañana de todo lo que rodea el mundo del olivar, itinerarios, talleres, exposiciones, así como tareas de cosecha y recolección.



Horario: 10 a 13 horas

Recomendaciones: almuerzo

Actividad gratuita. Necesaria inscripción previa.

Información e inscripción 962680000

ACTIVIDAD FAMILIAR. CONSUMO GUSTO

20 de NOVIEMBRE de 2016

Actividades para familias

La jornada pretende fomentar el consumo responsable entre los participantes de la misma trabajando el concepto de consumo a tres niveles: consumo ético, consumo ecológico y consumo solidario. Realizaremos distintas actividades para las familias participantes, talleres y juegos para investigar sobre nuestros hábitos de consumo.

Horario: 10 a 13 horas

Recomendaciones: almuerzo

Actividad gratuita. Necesaria inscripción previa.

Información e inscripción 962680000

DOMINGO FAMILIAR. RECICLARTE

4 de DICIEMBRE de 2016

Actividades para familias

Se realizarán una serie de actividades para mostrar que pueden crearse artículos útiles y bonitos a partir de diferentes materiales de rechazo y residuos.

Una jornada donde el consumo responsable y la reutilización artística de materiales de deshecho, junto a pautas de consumo sostenible de cara a Navidad, serán los temas principales y donde el protagonista será la creatividad de los participantes.



Horario: 10 a 13 horas

Recomendaciones: almuerzo

Actividad gratuita. Necesaria inscripción previa.

Información e inscripción 962680000

JORNADAS

TROBADA D'ORGANITZACIONS D'EDUCACIÓ AMBIENTAL

1 de OCTUBRE de 2016

JORNADA PARA TODOS LOS PÚBLICOS.

El CEACV está interesado en dar soporte e impulsar el papel que realicen los equipamientos y las empresas y entidades que prestan servicios de educación ambiental en el CV, por eso que se ha programado esta “Trobada d'organitzacions d'Educació Ambiental, donde dar a conocer la oferta de programas y actividades de educación ambiental existentes en el mercado.

La Trobada tendrá varias actividades,

Feria de entidades, donde mediante stands se mostrarán de las actividades de las organizaciones que ofrecen servicios de educación ambiental en nuestra comunidad (albergues, granjas escuelas, centros de visitantes de parques naturales, empresas, fundaciones, asociaciones ecologistas etc.)

Actividades complementarias, como talleres educativos y charlas para todos los públicos.

Horario: 10 a 14 horas

Recomendaciones: almuerzo

Actividad gratuita.

Más Información 962680000

TROBADA



d'Organitzacions d'Educació Ambiental



10 a 14 h



Centre d'Educació Ambiental de la Comunitat Valenciana (Sagunt)



<http://www.agroambient.gva.es>

www.agroambient.gva.es/web/ceacv



96 268 00 00



11. EL CENTRO DE DOCUMENTACIÓN DEL CEACV

Se pueden realizar consultas en sala. La biblioteca dispone de la consulta de materiales en sala y asesoramiento de un técnico. También dispone de un ordenador conectado a internet, para cualquier búsqueda de información o para poder realizar labores que precisen de un soporte informático.

Utilizar el servicio de préstamo externo. Permite el préstamo de hasta 4 documentos durante un plazo máximo de 15 días. El préstamo puede ser presencial o por correo. En este último caso, el envío de materiales está limitado a un peso máximo de 3 Kg. La devolución de documentos por correo siempre corre a cargo del usuario por correo certificado.

Búsquedas bibliográficas. El Centro de Documentación del CEACV realiza, a petición del usuario, búsquedas bibliográficas por temas entre los materiales que tiene disponibles.

Técnico del Centro de Documentación–Biblioteca del CEACV: Víctor Benlloch

Tel. consulta: 96 268 00 00 Fax: 96 267 29 44

Correo electrónico: biblioteca_cea@gva.es

Devolución por correo postal: CEACV. Apartado de correos 100. 46520 Port de Sagunt (València).

Horario: lunes a viernes de 9:00-14:00 y lunes a jueves de 16:00-18:00 (verano tardes cerrado).

Ubicación del CEACV:

CENTRE D'EDUCACIÓ AMBIENTAL DE LA COMUNITAT VALENCIANA

Alqueria dels Frares. Partida de Gausa.
Carretera de la Siderúrgica, km. 2
46500 Sagunt (València)

El Centro de Documentación del CEACV solicita la cesión o donación de bibliografía para aumentar los fondos destinados a uso público.

12. NOVEDADES RECIBIDAS EN EL CENTRO DE DOCUMENTACIÓN DEL CEACV

***DOCUMENTOS INCORPORADOS AL FONDO BIBLIOGRÁFICO
DURANTE LOS MESES DE MAYO, JUNIO, JULIO Y AGOSTO
DE 2016***

1. MEDIO NATURAL

- Los P.N. del Teide. Org. A. P.N. Colección de fotografías. Fototeca del CENEAM. Ministerio de Medio Ambiente.
- P.N. de las Tablas de Daimiel. Org. A. P.N. Colección de fotografías. Fototeca del CENEAM. Ministerio de Medio Ambiente.
- P.N. de Timanfaya. Org. A. P.N. Colección de fotografías. Fototeca del CENEAM. Ministerio de Medio Ambiente.
- P.N. de Picos de Europa. Org. A. P.N. Colección de fotografías. Fototeca del CENEAM. Ministerio de Medio Ambiente.
- P.N. de la Caldera de Taburiente. Org. A. P.N. Colección de fotografías. Fototeca del CENEAM. Ministerio de Medio Ambiente.
- P.N. de Doñana. Org. A. P.N. Colección de fotografías. Fototeca del CENEAM. Ministerio de Medio Ambiente.
- P.N. Marítimo terrestre del Archipiélago de Cabrera. Org. A. P.N. Colección de fotografías. Fototeca del CENEAM. Ministerio de Medio Ambiente.
- P.N. de Garajonay. Org. A. P.N. Colección de fotografías. Fototeca del CENEAM. Ministerio de Medio Ambiente.

- P.N. de Ordesa y Monte Perdido. Org. A. P.N. Colección de fotografías. Fototeca del CENEAM. Ministerio de Medio Ambiente.
- P.N. de Sierra Nevada. Org. A. P.N. Colección de fotografías. Fototeca del CENEAM. Ministerio de Medio Ambiente.
- Especies amenazadas. Colección de fotografías. Fototeca del CENEAM. Ministerio de Medio Ambiente.

3. IMPACTO AMBIENTAL

- El canvi climàtic. Govern de les Illes Balears.

6. GESTIÓN AMBIENTAL

- Autodiagnóstico de riesgos ambientales (ADIRA). Altema2000.

8. ACTIVIDAD ECONÓMICA

- Ecorice. Ecorice Life project 04/ENV/E/00184. Fundación Comunidad Valenciana Región Europea. 2007. DVD.

9. CIENCIA Y TECNOLOGÍA

- Arroz y paludismo. Riqueza y conflictos en la sociedad valenciana del siglo XVIII. E. Mateu. Ed. Alfons el Magnànim. 1987.

PUBLICACIONES PERIÓDICAS

- Seguridad y promoción de la salud. Núm. 140.
- Estratos. Núm. 113 y 114.
- Reciclaje al día. Núm. 29.
- Futura. Núm. 32.
- Inforuvid. Anuario 2015.
- Eroski consumer. Núm. 210.
- Mètode. Núm. 90.